



ДЕРЖАВНІ БУДІВЕЛЬНІ НОРМИ УКРАЇНИ

ІНКЛЮЗИВНІСТЬ БУДІВЕЛЬ І СПОРУД
Основні положення

ДБН В.2.2-40:2018

Зміна №2

Видання офіційне

Київ
Міністерство розвитку громад та територій України

2024



ДЕРЖАВНІ БУДІВЕЛЬНІ НОРМИ УКРАЇНИ

ІНКЛЮЗИВНІСТЬ БУДІВЕЛЬ І СПОРУД
Основні положення

ДБН В.2.2-40:2018

Зміна №2

Видання офіційне

Київ
Мінінфраструктури

2024

ЗМІНА № 2 ДБН В.2.2-40:2018
ІНКЛЮЗИВНІСТЬ БУДІВЕЛЬ І СПОРУД

Основні положення

1 РОЗРОБЛЕНО:	Міністерство розвитку громад, територій та інфраструктури України
2 РОЗРОБНИКИ:	Постійно діюча робоча група з підготовки змін до державних будівельних норм з питань інклюзивності Науково-технічної ради Міністерства розвитку громад та територій України (утворена рішенням НТР Міністерства розвитку громад, територій та інфраструктури України, протокол №13 від 24 жовтня 2024 року), зокрема: Міністерство розвитку громад та територій України (Плащенко Є. М., Іванова К. В., Топіха М. С.), Всеукраїнське громадське об'єднання «Національна асамблея людей з інвалідністю України» (Світ Є. О., Грибальський Я. В., Жидкова Т. В., кандидат технічних наук, Васильченко Ю. М.), Всеукраїнське об'єднання організацій в інтересах осіб з інвалідністю «Ліга сильних» (Висоцький В. О.), ТОВ «АРХІМАТИКА» (Васильєв Д. В.), Публічне акціонерне товариство «Український зональний науково-дослідний і проектний інститут по цивільному будівництву» (Куцевич В.В., доктор архітектури, Чернядєва І. І., Губов Б.М.), Всеукраїнська громадська організація «Асоціація експертів будівельної галузі» (Нечепорчук А. А., кандидат технічних наук), Державна служба України з надзвичайних ситуацій (Кулик П. П., Семиног С. М., Коваленко В. І.)
3 ЗА УЧАСТІ:	Національний університет «Полтавська політехніка імені Юрія Кондратюка» (Литвиненко Т. П., професор, кандидат технічних наук), АТ «Укрзалізниця» (Халілов П. Р.), ГО «Центр розвитку та співпраці громад» (Васильєва М.В.), ТОВ «АІММ-ГРУП» (Вінічук С. О.), ВГО «Генерація успішної дії» (Сікорська К.С.), Всеукраїнське громадське об'єднання «Національна асамблея людей з інвалідністю України» (Шелемех О. М.)
4 ВНЕСЕНО	Департамент просторового планування територій та архітектури Міністерства розвитку громад та територій України
5 ПОГОДЖЕНО:	Державна служба України з надзвичайних ситуацій лист від 12.12.2024 № 05-29155/261-4 Міністерство освіти і науки України лист від 10.12.2024 № 1/23140-24

6 ЗАТВЕРДЖЕНО:	наказ Міністерства розвитку громад та територій України від №
НАБРАННЯ ЧИННОСТІ:	з першого числа місяця, що настає через 90 днів з дня реєстрації та оприлюднення на порталі Єдиної державної електронної системи у сфері будівництва (2025–XX–XX)

ТЕКСТ ЗМІНИ

Розділ 2 НОРМАТИВНІ ПОСИЛАННЯ

Доповнити посиланням:

«Наказ МОЗ від 21.02.2023 № 354 «Про затвердження Державних санітарних норм і правил «Санітарно-протиепідемічні вимоги до новозбудованих, реставрованих і реконструйованих закладів охорони здоров'я та Змін до деяких нормативно-правових актів Міністерства охорони здоров'я (ДСП 354)»

Розділ 3 ТЕРМІНИ ТА ВИЗНАЧЕННЯ ПОНЯТЬ

У пункті 3.46 після слів «тактильний» **додати нове слово** «спеціальний»

Доповнити Розділ 3 такими термінами:

«3.60 бордюрний пандус

Конструкція у вигляді суцільної похилої площини, яка поєднує рівень пішохідного шляху з рівнем проїзної частини

3.61 доступний вхід

Вхід у будівлю чи споруду, що є доступним для користувачів незалежно від їхнього віку, статі або наявних у них порушень здоров'я

3.62 поручень

Горизонтальна конструкція з металу, дерева, пластика чи іншого матеріалу, що забезпечує опору для користувачів під час спускання чи підймання сходами, пандусом або похилою площиною, на шляхах руху та під час користування обладнанням

3.63 пандус

Конструкція у вигляді суцільної похилої площини, яка поєднує дві різновисокі горизонтальні поверхні, зазвичай для переміщення колісних засобів і людей з однієї площини на іншу

3.64 контрастне співвідношення кольорів

Візуальні особливості двох або деяких елементів розташованих поруч. Візуальна відмінність між об'єктом і фоном або суміжними поверхнями за принципом світлий/темний

3.65 стандартні контрастні рішення

Поєднання контрастних кольорів окремих елементів, обладнання матеріалів в екстер'єрі та інтер'єрі

3.66 тактильна смуга

Природня або штучна різниця фактур; тактильне співвідношення двох елементів, розташованих поруч на поверхні, якою прямує або яку на дотик досліджує людина

3.67 тактильне співвідношення

Різниця властивостей двох елементів розташованих поруч за принципом гладкий/шорсткий

3.68 універсальний ІТІП (інформаційні таблички, інформатори, покажчики)

Інформаційні таблички, інформатори та покажчики, що містять інформацію, викладену в доступному візуальному і тактильному вигляді, зокрема шрифтом Брайля.

Розділ 5 «ВИМОГИ ДО ЗЕМЕЛЬНИХ ДІЛЯНОК»

Розділ 5 «ВИМОГИ ДО ЗЕМЕЛЬНИХ ДІЛЯНОК» викласти в новій редакції «ВИМОГИ ДО ОРГАНІЗАЦІЇ ЗЕМЕЛЬНИХ ДІЛЯНОК».

Підрозділ 5.1 Входи і шляхи руху**Пункт 5.1.1 викласти в новій редакції:**

«Вхід на територію слід обладнувати доступними елементами інформації про об'єкт відповідно вимог 4.20.8 ДБН Б.2.2-5.

Входи на огорожені території закладів та прибудинкових територій житлових будинків слід обладнувати:

- *універсальним ІТІП* що відповідають вимогам [розділу №8](#) та Додатку Ж;
- пристроями двостороннього зв'язку. При цьому панель керування або кнопку виклику таких пристроїв розташовують на висоті 1,2 м від рівня землі.»

Пункт 5.1.2 доповнити новим абзацом:

«На території закладів, установ, організацій та прибудинкових територій житлових будинків:

- пішохідні доріжки повинні бути відокремлені від проїздів автотранспорту та велосипедних доріжок;
- велосипедна доріжка повинна за кольором (візуально) та фактурою (тактильно) відрізнятися від поверхні пішохідної доріжки. Додатково рекомендується між велосипедною та пішохідною доріжкою передбачати стандартну або спеціальну (як виняток) тактильну смугу завширшки не менше ніж 0,3 м (рисунок 1а)»

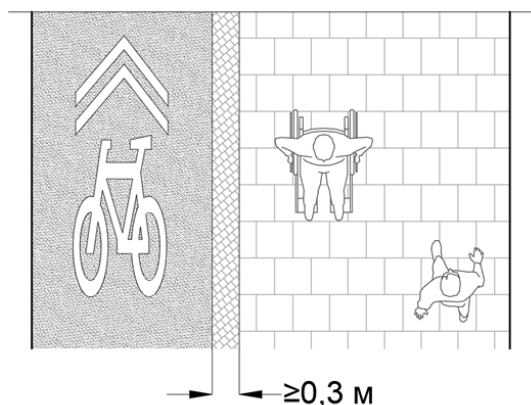


Рисунок 1а – Приклад відокремлення пішохідної зони тротуару від велосипедної доріжки.

Пункт 5.1.4 викласти в новій редакції:

«Ширина пішохідних шляхів (пішохідної зони тротуару та пішохідної доріжки) повинна бути не менше ніж 1,8 м. Допускаються локальні звуження до ширини не менше ніж 1,2 м (рисунок 1б).

Допускається влаштовувати ширину пішохідних шляхів не менше ніж 1,5 м, за умови роз'їзних карманів//майданчиків не менше ніж 1,5 м x 1,5 м, розташованих на відстані не більше ніж 25 м та шириною не менше ніж 1,2 м, за умови влаштування роз'їзних карманів //майданчиків розмірами не менше ніж 1,8 м x 2,0 м на відстані не більше ніж 25 м (рисунок 1в).

В стислих умовах під час капітального ремонту ширину пішохідної доріжки до 0,9 м за умови влаштування роз'їзних майданчиків розмірами не менше ніж 1,8 м x 2,0 м, розташованих на відстані не більше ніж 25 м.

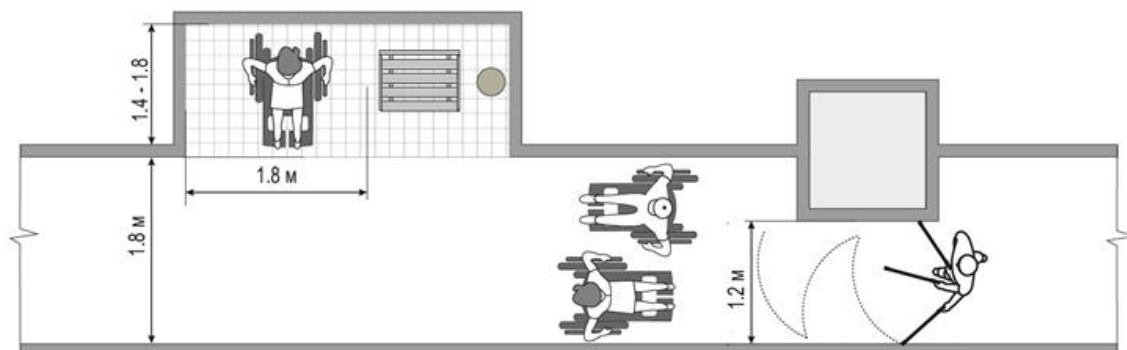


Рисунок 1б — Приклад влаштування пішохідної доріжки із локальним зменшенням ширини

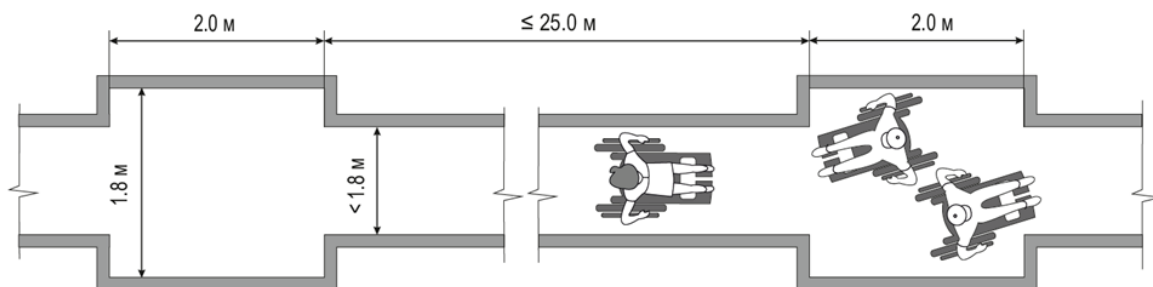


Рисунок 1в — Приклад влаштування пішохідної доріжки з роз'їзними майданчиками

Пункт 5.1.5 викласти в новій редакції:

«Повздовжній похил пішохідних доріжок та пішохідної зони тротуарів території закладів та прибудинкових територій житлових будинків не повинен перевищувати 1:20 (5 %). Якщо повздовжній похил пішохідних доріжок або пішохідної зони тротуарів перевищує 1:20 (5 %), слід передбачати спеціальні пологі обхідні шляхи. На ділянках, де похил пішохідних доріжок більше ніж 1:20 (5 %), необхідно влаштовувати відкриті сходи пішохідних шляхів і відкриті пандуси (для розрахунку максимального ухилу і довжини відкритого пандуса слід керуватися додатком Д).

Відкриті сходи пішохідних шляхів повинні дублюватися відкритими пандусами. Поперечний похил шляху руху слід приймати в межах 1-2 % (рисунок 1г)»

Рисунок 1 видалити

Додати Рисунок 1г

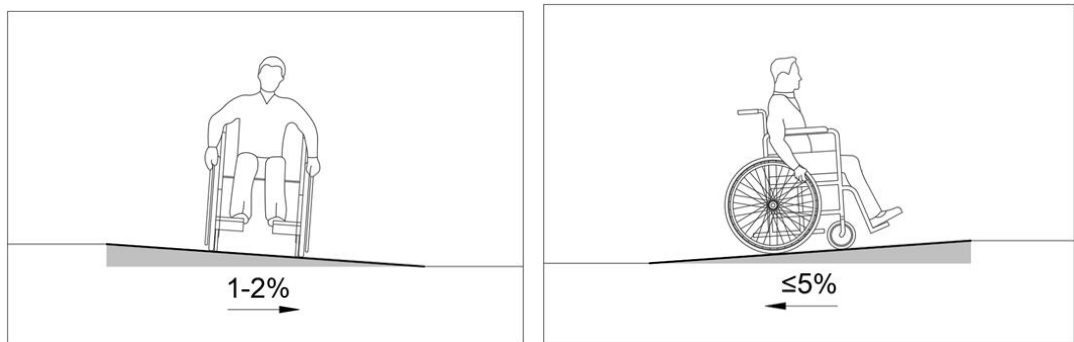


Рисунок 1г — Поперечний та повздовжній похил

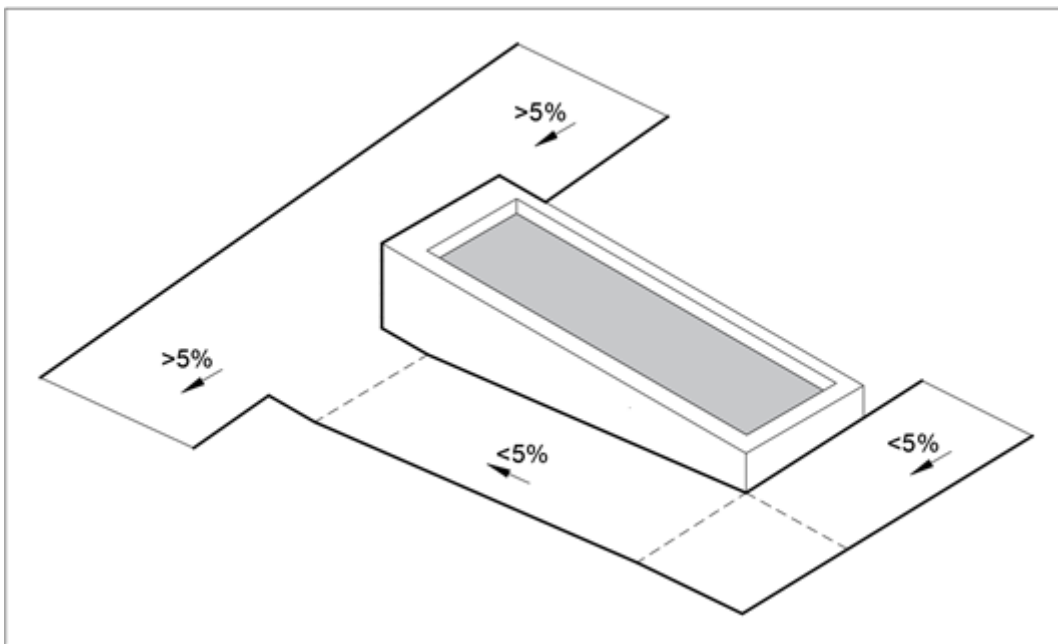


Рисунок 1д — Приклад влаштування обхідного шляху

Пункт 5.1.7 викласти в новій редакції:

«Покриття пішохідних шляхів (пішохідних доріжок, пішохідних зон тротуарів тощо) на прилеглий території громадських будівель і споруд та прибудинковій території житлових будинків повинно бути твердим і рівним. Не допускається ковзання під час намокання. Товщина швів між елементами покриття не повинна перевищувати 5 мм.

Рекомендовано застосовувати безшовну поверхню (асфальт, фігурні елементи мощення без фаски, тротуарна плитка без фаски тощо).

Для покриття пішохідних шляхів не допускається застосування насипних або крупноструктурних матеріалів (матеріалів із грубозернистою фактурою).

Під час облаштування пішохідних шляхів рекомендується уникати покриттів із надмірно складними або яскраво вираженими візерунками (дрібних повторюваних контрастних елементів мощення), що можуть спричиняти візуальну плутанину, дезорієнтацію або вводити в оману (рисунок 2а).

Рекомендується застосовувати однотонні елементи або неконтрастне поєднання кольорів мощення (рисунок 2б).

У разі облаштування пішохідних шляхів з природним ґрунтовим покриттям або покриттям з насипних дрібноструктурних матеріалів (гранвідсів), воно повинно бути утрамбованим для зручного пересування осіб на кріслах колісних та з дитячими візками.

Примітка 1. Рекомендація щодо застосування безшовної поверхні не стосується технологічних (температурних швів).

Примітка 2. Вимоги 5.1.7 не стосуються засобів орієнтування, передбачених Розділом 8 та Додатком Ж».

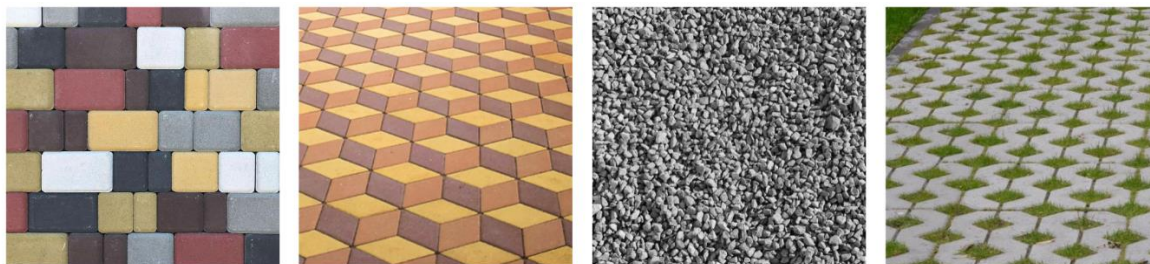


Рисунок 2а — Приклад влаштування покриттів, яких слід уникати



Рисунок 2б — Приклад влаштування покриттів, які рекомендується застосовувати

Пункт 5.1.12 викласти в новій редакції:

«Вздовж основних пішохідних шляхів руху на території закладів та прибудинкових територій житлових будинків рекомендовано влаштовувати майданчики з лавами для відпочинку, в тому числі з урахуванням потреб маломобільних груп населення.

Такі майданчики слід розміщувати з інтервалом 30—100 м – залежно від інтенсивності пішохідного руху. Покриття таких майданчиків має відрізнятися кольором та/або фактурою від покриття основного пішохідного шляху.

Майданчик має прилягати до пішохідної доріжки, Відстань від зовнішнього краю сидіння лави до пішохідного шляху має бути не менше ніж 0,6 м. Поруч із лавою слід передбачати вільний простір завширшки не менше ніж 1,2 м (рисунок 2в).

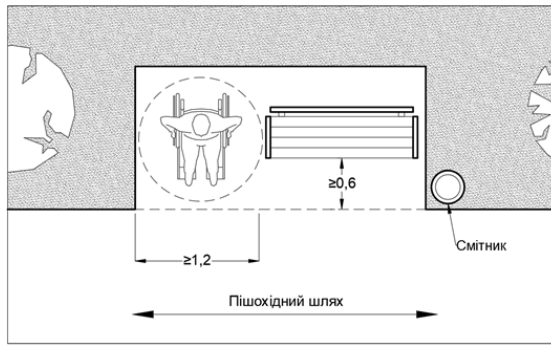


Рисунок 2в — Приклад влаштування майданчика для відпочинку

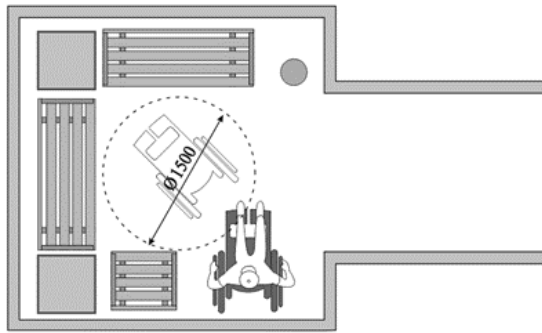


Рисунок 2г — Приклад влаштування окремо розташованого майданчика для відпочинку

Пункт 5.1.8 викласти в новій редакції:

«Водостоки на тротуарах повинні бути закриті решіткою з чарунками не більше 0,015 м в одному з напрямків (рисунок 3).

Решітки мають бути стійкими до ковзання як у вологих, так і в сухих умовах, бути на одному рівні з навколишньою підлогою та мати мінімальний контраст яскравості 30 %, щоб відрізнити їх від навколишньої підлоги»

Долучити новим пунктом 5.1.13:

«Пішохідні шляхи (пішохідні доріжки та пішохідні зони тротуарів) повинні бути обладнані засобами безпеки, орієнтування та інформування відповідно вимог Розділу 8 та Додатка Ж»

Долучити новим пунктом 5.1.14:

«Повздовжній похил бордюрних пандусів у місцях перетину пішохідного шляху з проїзною частиною потрібно визначати згідно з таблицею 5.1»

Таблиця 5.1 — Розрахунок похилу бордюрних пандусів

Максимальний підйом, м	Максимальний похил		Максимальна довжина, м
	a:b	%	
0,18	1:11	9,1	1,98
0,150	1:10	10	1,5
0,110	1:9	11,1	0,99
0,075	1:8	12,5	0,6

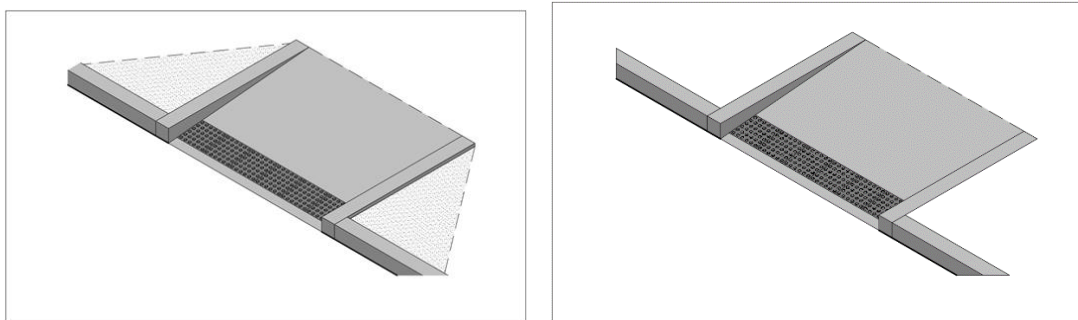


Рисунок 2д — Приклад влаштування бордюрних пандусів

Долучити новим пунктом 5.1.15:

«Місця для паркування велосипедів, самокатів, скутерів тощо повинні бути облаштовані поза межами пішохідних шляхів»

Підрозділ 5.2 Відкриті сходи пішохідних шляхів

Пункт 5.2.1 доповнити новим абзацом:

«Елементи розумного пристосування на відкритих сходах, які використовують для евакуації людей під час пожежі або іншої надзвичайної ситуації (спортивні споруди, поєднані (суміщені) підземні переходи метрополітену, виходи з захисних споруд цивільного захисту, інших приміщень громадського призначення тощо) не повинні звужувати мінімальну ширину шляху евакуації, визначену ДБН В.1.1-7»

**Рисунок 4 вилучити
Долучити Рисунок 4а**

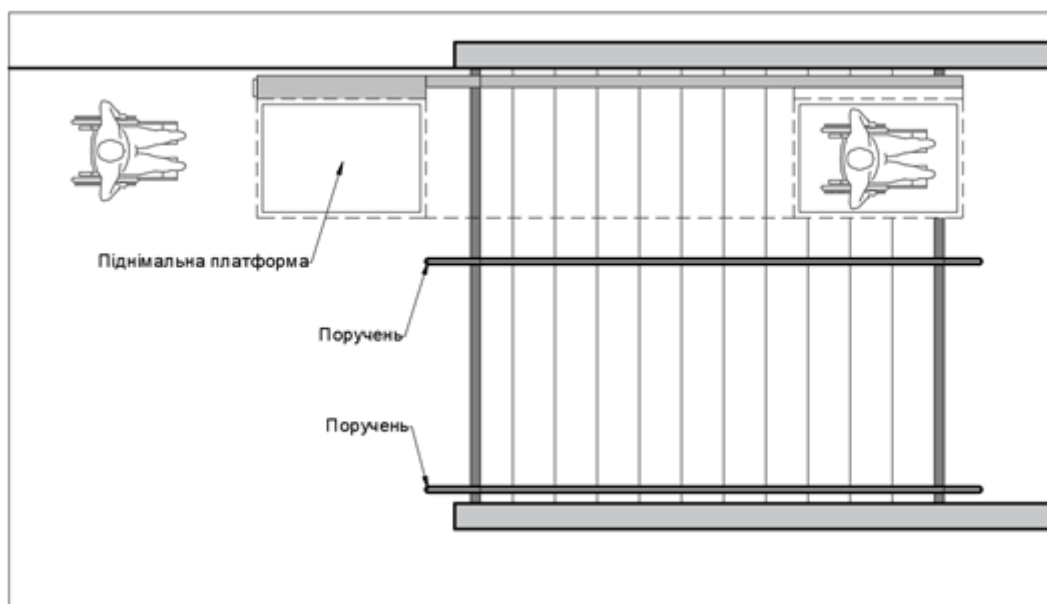


Рисунок 4а — Приклад влаштування підймальних пристроїв

Пункт 5.2.3 викласти в новій редакції:

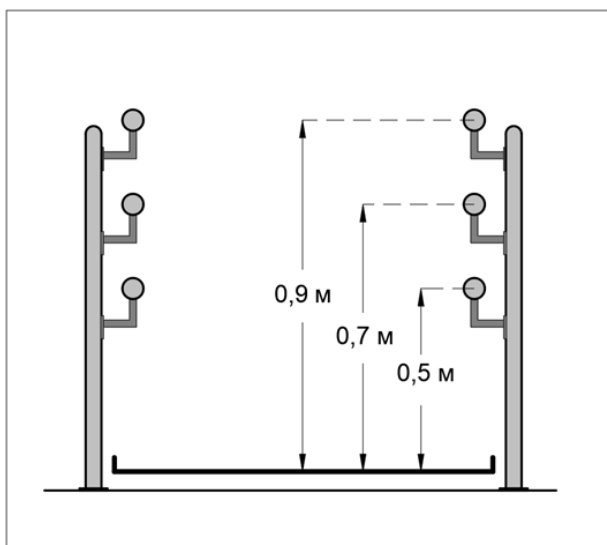
«Відкриті сходи пішохідних шляхів повинні мати з обох боків поручні на висоті 0,7 м і

0,9 м, а в дошкільних закладах, парках, на дитячих майданчиках та інших місцях масового перебування дітей дошкільного віку, молодшого шкільного віку – додатково на висоті 0,5 м (рисунк 5а).

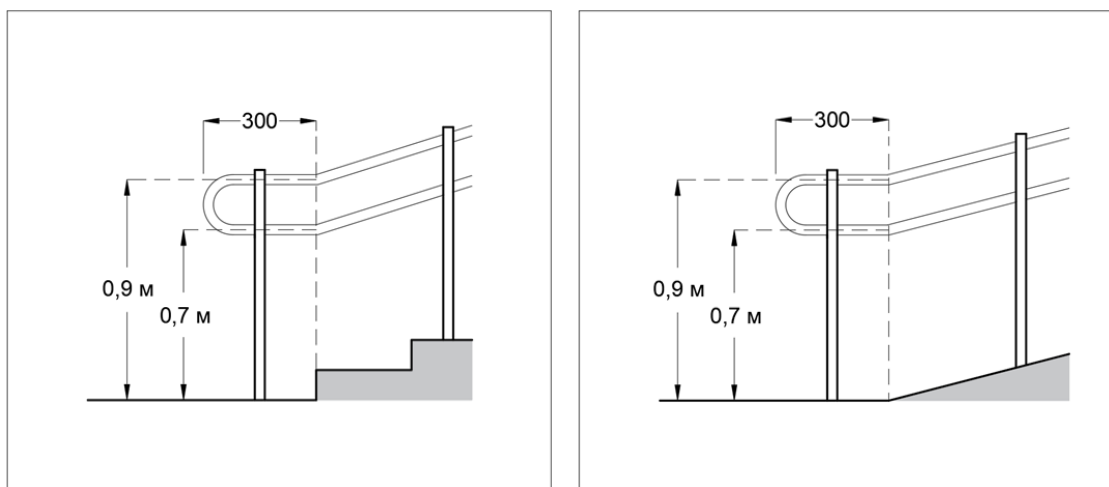
Завершальні частини поручнів повинні мати продовження по горизонталі на 0,3 м із заокругленням як вгорі, так і внизу (рисунк 5б).

Поручні повинні бути неперервними за всією довжиною сходового маршу та проміжних майданчиків, крім місць, де вони перетинаються з іншими пішохідними шляхами.

Відстань від бічної стіни повинна бути не менше ніж 0,04 м у місцях кріплення поручня, у разі встановлення поручня круглої форми (заокругленої форми) з діаметром (перерізом) 0,035—0,045 м (рисунк 5в).



Рисунк 5а — Приклад влаштування поручнів одночасно на висоті 0,9 м, 0,7 м, 0,5 м.



Рисунк 5б — Схема продовження завершальної частини поручнів

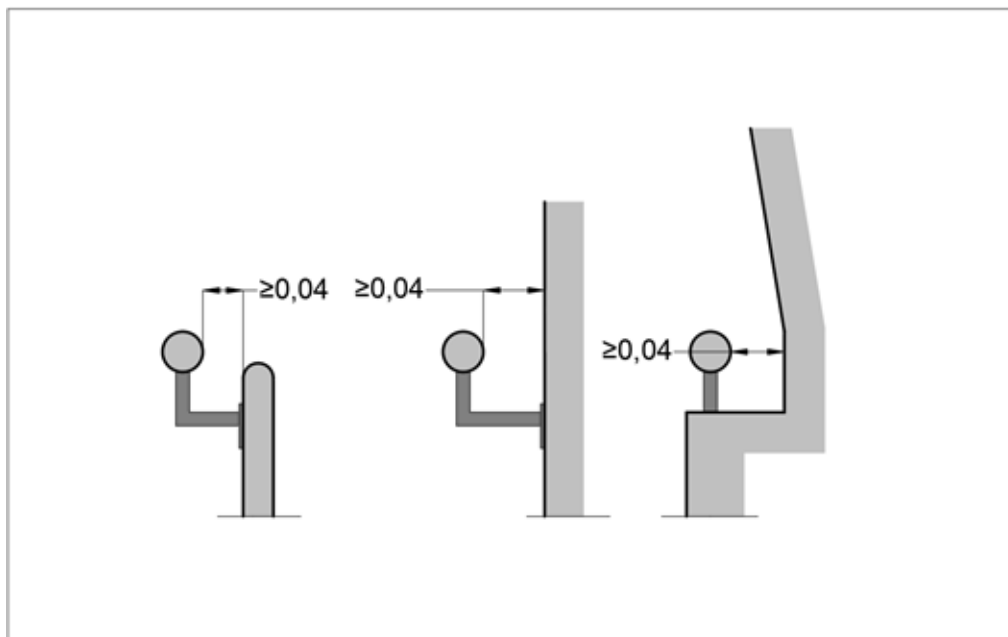


Рисунок 5в — Приклади кріплення поручнів

За ширини сходів 2,5 м і більше слід додатково передбачати розділові поручні.

Поручні відкритих сходів повинні за кольором контрастно відрізнитися від кольору поверхні сходів та інших прилеглих поверхонь.

Поручні відкритих сходів повинні бути матовими та мати гладку поверхню, що забезпечує достатній опір ковзанню рук.

У разі кріплення поручнів до вертикальних опор першу та останню вертикальні опори (як вгору, так і вниз) має бути розташовано на відстані 0,15—0,2 м від краю заокругленої частини поручня 1 (рисунок 5г).

Примітка. Таке розташування першої та останньої вертикальних опор перешкоджає травмуванню осіб з порушенням зору, які користуються тростиною.

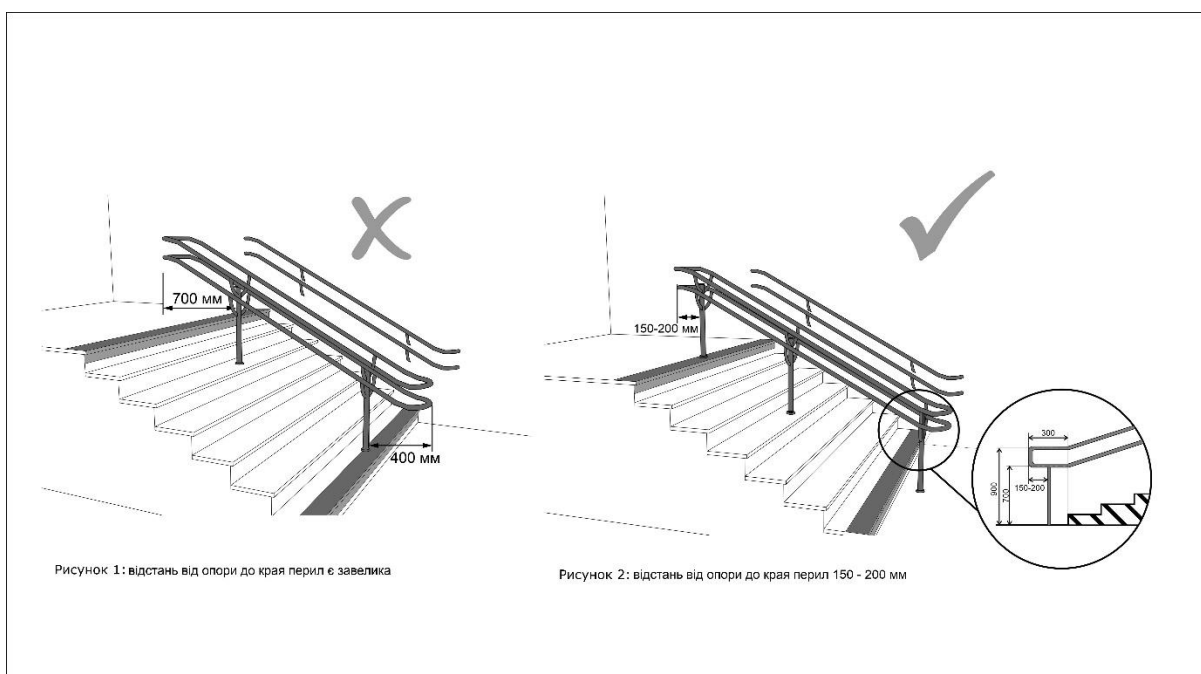


Рисунок 1: відстань від опори до края перил є зavelика

Рисунок 2: відстань від опори до края перил 150 - 200 мм

Підрозділ 5.3 Відкриті пандуси

Пункт 5.3.1 викласти в новій редакції:

«Похил відкритих пандусів на шляхах руху і біля входу до будівлі визначається відповідно до висоти підйому пандуса (його маршу) та повинен бути не більше ніж 8 % (1:12) (для розрахунку максимального похилу і довжини пандуса слід керуватися додатком Д).

Ширина пандуса в просвіті має бути не менше ніж 1,2 м.

Примітка. Шириною пандуса в просвіті вважають відстань між внутрішніми краями поручнів (рисунок 5д)

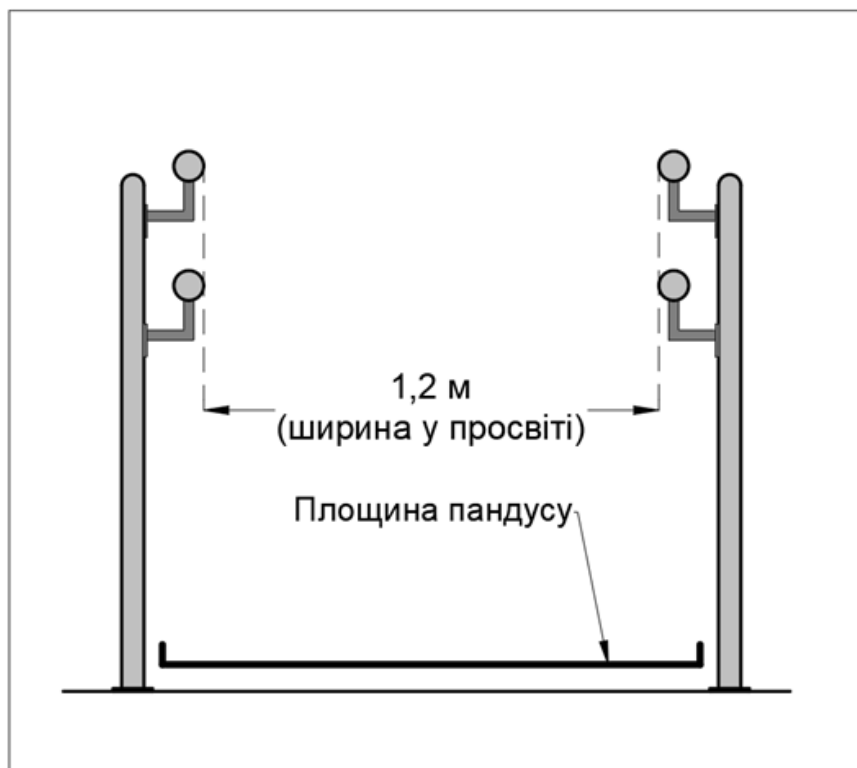


Рисунок 5д — Ширина пандуса в просвіті

Для будівель під час капітального ремонту, реконструкції та реставрації допускається робити ширину пандуса в просвіті не менше ніж 1,0 м, а в окремих випадках у разі капітального ремонту – не менше ніж 0,9 м.

Максимальна висота одного підйому відкритого пандусу на шляхах руху не повинна перевищувати 0,8 м. Після кожного підйому необхідне влаштування горизонтальних майданчиків глибиною не менше ніж 1,5 м.

Пандуси похилом 5% (1:20) і більше повинні мати з обох боків поручні. Не допускається встановлення накладних противоковзких планок на поверхні пандусів та спеціальних напрямних тактильних смуг»

Пункт 5.3.2 викласти в новій редакції:

«Відкриті пандуси повинні мати з обох боків поручні на висоті 0,7 м і 0,9 м, а в дошкільних закладах, парках на дитячих майданчиках та інших місцях масового перебування дітей дошкільного віку, молодшого шкільного віку – додатково на висоті 0,5 м (рисунок 5а).

Завершальні частини поручнів повинні мати продовження по горизонталі на 0,3 м із заокругленням як вгорі, так і внизу (рисунок 5б).

Поручні повинні бути неперервними за всією довжиною пандусу та проміжних

майданчиків.

Відстань від бічної стіни повинна бути не менше ніж 0,04 м у місцях кріплення поручня, діаметр труби поручня 0,035—0,045 м (рисунок 5в).

За ширини відкритого пандусу 2,5 м і більше слід додатково передбачати розділові поручні.

Поручні відкритих пандусів повинні за кольором контрастно відрізнятися від кольору поверхні пандусу та інших прилеглих поверхонь.

Поручні відкритих пандусів повинні бути матовими та мати гладку поверхню, що забезпечує достатній опір ковзанню рук.

У разі кріплення поручнів до вертикальних опор першу та останню вертикальні опори (як вгорі, так і внизу) має бути розташовано на відстані 0,15—0,2 м від краю заокругленої частини поручня (рисунок 5г).

Примітка. Таке розташування першої та останньої вертикальних опор перешкоджає травмуванню осіб з порушенням зору, які користуються тростиною.

По поздовжніх краях пандуса, що не примикають до стін, слід передбачати бортики заввишки не менше ніж 0,05 м.

Горизонтальні початкові та проміжні майданчики пандусу за кольором повинні відрізнятися від кольору похилих площин пандусу. За неможливості виконання цієї вимоги на початку зміни висот будь-яких пішохідних шляхів повинна бути візуальна смуга контрастного кольору по всій ширині шляху руху завширшки не менше 0,1 м.

Поверхня відкритих пандусів на шляхах руху повинна бути шорстка, чітко маркована кольором або фактурою, контрастна відносно суміжних горизонтальних поверхонь.

Розділ 6 ВИМОГИ ДО ПЛАНУВАЛЬНОЇ ОРГАНІЗАЦІЇ БУДІВЕЛЬ ТА СПОРУД

Підрозділ 6.1 Входи і шляхи руху до будівель і споруд

Долучити новий пункт 6.1.2а:

«Технічні поверхи та окремі приміщення, призначені для розміщення інженерного обладнання будівель і споруд (котелен, насосних, електрощитових, вентиляційних, серверних тощо) допускається проєктувати без урахування вимог п. 6.1.1, 6.1.3, 6.1.4, 6.2.2.

Цокольні, підвальні, підземні поверхи, призначені лише для прокладання та обслуговування інженерних мереж, для розміщення інженерного обладнання будівель і споруд (котелен, насосних, електрощитових, вентиляційних, серверних тощо) допускається проєктувати без урахування вимог п. 6.1.1, 6.1.3, 6.1.4, 6.2.2»

Пункт 6.1.3 викласти в новій редакції:

«За умови використання для входу в будівлю розпашних дверей, їх має бути обладнано фіксаторами у положеннях «відчинено» і «зачинено» або забезпечено затримування автоматичного зачинення дверей тривалістю не менше ніж 5 с.

Не допускається застосування дверей, що гойдаються на завісах.

У разі застосування обертових дверей їх необхідно дублювати доступним входом з розсувними або розпашними дверима (рисунок 7а), позначені міжнародним символом доступності (рисунок 7б).

Двері доступного входу повинні мати ширину у просвіті:

- за нового будівництва – не менше ніж 0,9 м;
- за капітального ремонту або реконструкції – не менше ніж 0,8 м.

Під час нового будівництва усі входи в будівлю чи споруду, призначені для громадського користування, повинні бути доступними.

Під час капітального ремонту чи реконструкції кількість доступних входів у будівлю повинна становити:

- за наявності одного (головного) входу – не менше ніж 1;
- за наявності двох і більше входів – 50 % від кількості входів (охоплюючи головний вхід).

При цьому слід передбачати тактильні та візуальні елементи міжнародного символу (рисунок 7б), що спрямовують до доступного (доступних) входів.

Для входу в будівлю рекомендується застосовувати двері з автоматичним відчиненням (на фотоелементах) або напівавтоматичні двері з примусовим відчиненням

через вимикач. Вимикач встановлюють на відстані 0,6—1,5 м від дверей на висоті 0,8—1,1 м. У разі використання кнопки-вимикача круглої форми його розміри повинні становити не менше ніж 0,15 м.

Максимальне зусилля під час відчинення будь-яких дверей не повинно перевищувати 3 кг.

У полотнах зовнішніх дверей рекомендується передбачати оглядові панелі, заповнені прозорим і протиударним матеріалом. Ці панелі повинні відповідати таким параметрам:

- ширина має бути не менше ніж 0,075 м;
- нижній край панелі має бути на висоті не менше ніж 0,9 м від підлоги.

За наявності розпашних дверей з автоматичним відчиненням, простір у місці відкривання по всій площині має бути відокремлений контрастним до інших об'єктів інтер'єру кольором.

При новому будівництві та реконструкції для громадських будівель, споруд і приміщень площею 500 м² і більше або пропускною спроможністю 50 осіб в день/зміну і більше необхідно влаштовувати щонайменше один головний вхід з дверима, що обладнані автоматичним відчиненням (на фотоелементах) або напівавтоматичним обов'язковим примусовим відчиненням через вимикач. Для громадських будівель та споруд площею менше ніж 500 м² або пропускною спроможністю менше ніж 50 осіб на день/зміну та для житлових будинків така норма є рекомендаційною.

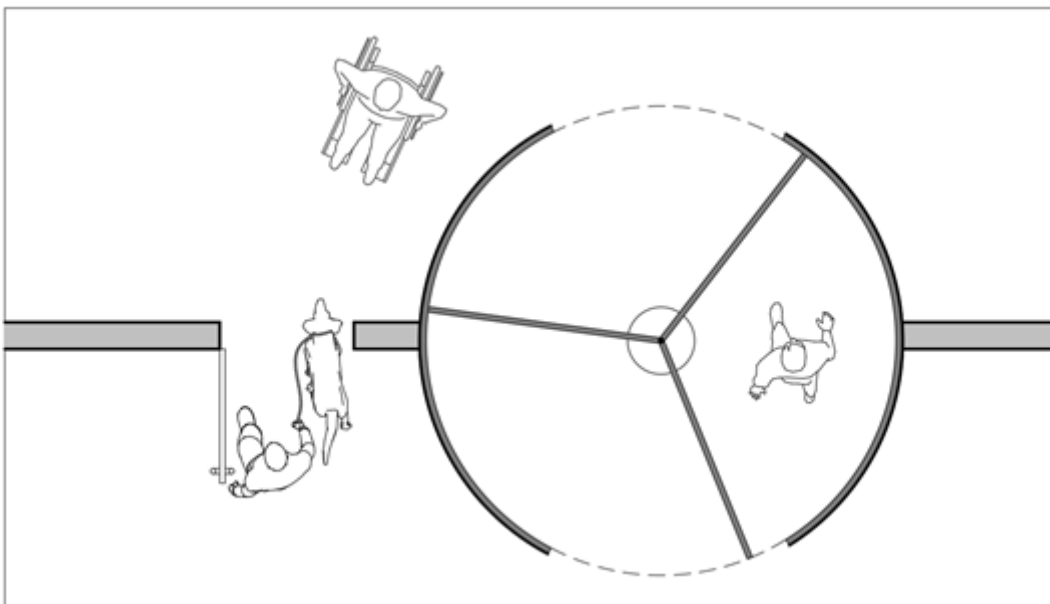


Рисунок 7а — Приклад дублювання обертових дверей доступним входом з розсувними або розпашними дверима



Рисунок 7б — Міжнародний символ доступності

Пункт 6.1.4 викласти в новій редакції:

«Вхідні та внутрішні двері необхідно проектувати без порогів. За потреби влаштування порогів висота кожного елемента порога не повинна перевищувати 0,015 м. При цьому слід виконувати скоси/пандус не більше ніж 0,3 м у довжину і максимальним похилом 8 % (1:12). Усі пороги повинні бути контрастно виділені.

Пристрої двостороннього зв'язку вхідної групи до будівель, будинків та споруд (кнопки дзвінка, переговорні пристрої, домофони тощо) повинні відповідати вимогам Додатка Ж. Панель керування або кнопки виклику таких пристроїв слід розташовувати на висоті 1,2 м від рівня землі, а поруч розміщувати інструкції щодо користування.

Виходи, балкони та лоджії в житлових будинках слід проектувати із порогом не вище ніж 0,04 м та шириною дверей у проствіті не більше ніж 0,8 м.

Перед дверима «доступних входів» слід передбачати вільний простір для можливості маневрування на кріслі колісному розмірами не менше ніж:

- 1,5 м x 2,0 м за нового будівництва;
- 1,5 м x 1,5 м за реконструкції.

Вхідні двері у положенні «відчинено» не повинні перекривати шлях руху з пандуса (рисунок 7в)»

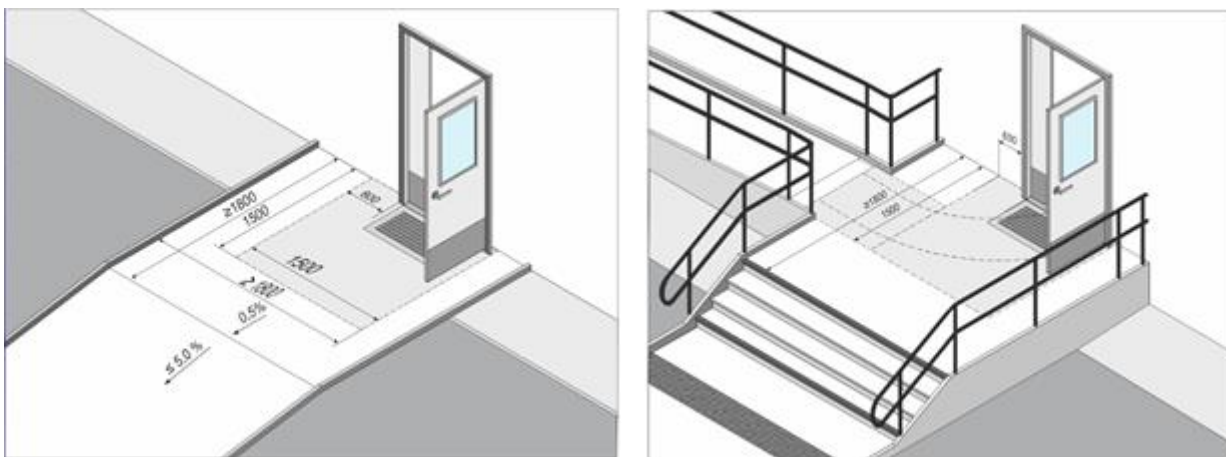


Рисунок 7в — Приклад влаштування вільного простору для маневрування перед вхідними дверима

Долучити новий пункт 6.1.10:

«6.1.10 Усі приміщення повинні бути облаштовані універсальними ІТІП із відповідною інформацією щодо призначення відповідно вимог Розділу 8 цих норм та Додатку Ж.»

Долучити новий пункт 6.1.11:

«6.1.11 Місця, де відбуваються комунікації між відвідувачами та персоналом або місця надання/отримання послуг (рецепція, місця отримання довідкової інформації, реєстратура, бюро перепусток, гардероб, касові вікна, стійка харчування, торгівельний прилавок тощо), повинні бути доступними для всіх категорій користувачів.

Рекомендується облаштовувати відповідні місця в двох рівнях з такими параметрами:

- перший рівень – висотою 0,75–0,8 м та вільним простором поруч для маневрування користувачів не менше ніж 1,5 м від місця комунікації та простором для ніг біля самої стійки;
- другий рівень – висотою 0,95–1,1 м.

Максимальна висота вікна надання інформації чи послуг не повинна перевищувати 1,1 м»

Підрозділ 6.2 Горизонтальні комунікації

Пункт 6.2.1 доповнити новим абзацом:

«Під час капітального ремонту та реконструкції в існуючих//наявних будівлях за наявності на шляху руху навісної перешкоди, нижній край якої розташований на висоті менше ніж 2,1 від рівня підлоги, вона повинна мати контрастне маркування»

Пункт 6.2.3 викласти в новій редакції:

«У місцях відпочинку та очікування щонайменше одне місце має бути передбачено для осіб з інвалідністю, які пересуваються на кріслі колісному, з розрахунку необхідної площі для маневрування 1,5 м x 1,5 м або для особи з милицями (тростиною), а також для осіб, які їх супроводжують».

Пункт 6.2.4 викласти в новій редакції:

Ширина шляху руху в коридорах, приміщеннях, галереях громадських будівель у чистоті повинна бути не менше:

— під час руху в одному напрямку 1,5 м;

— під час зустрічного руху 1,8 м.

Ширину проходу в приміщенні з обладнанням і меблями слід приймати не менше ніж 1,2 м.

Ширина балконів і лоджій повинна бути не менше ніж 1,5 м.

Ширину коридора або переходу в інший будинок слід приймати не менше ніж 2,0 м.

Підрозділ 6.3 Вертикальні комунікації

6.3.1 Сходи внутрішні

Підпункт 6.3.1.1 викласти в новій редакції:

«Ширина маршу сходів загального користування всередині будівлі повинна бути не менше ніж 1,35 м у просвіті з влаштуванням поручнів. Ширина сходів у технічні та технологічні приміщення встановлюється за ДБН В.2.2-9, ДБН В.2.2-15 та ДБН В.1.1-7.

Елементи розумного пристосування на сходах не повинні звужувати їх мінімальний евакуаційний шлях, який встановлено в ДБН В.1.1-7.

Усі сходинки в межах маршу повинні бути однакової геометрії і розмірів щодо ширини проступів і висоти підйому сходинок.

Контрастне маркування повинне бути видно людям, які підіймаються і спускаються по сходах.

Сходи загального користування всередині будівлі повинні мати з обох боків поручні на висоті 0,7 м і 0,9 м, а в дошкільних закладах, парках, на дитячих майданчиках та інших місцях масового перебування дітей дошкільного віку, молодшого шкільного віку – додатково на висоті 0,5 м (рисунок 5а).

Завершальні частини поручнів повинні мати продовження по горизонталі на 0,3 м із заокругленням як вгорі, так і внизу (рисунок 5б).

Поручні повинні бути неперервними за всією довжиною сходового маршу та проміжних майданчиків, крім місць, де вони перетинаються з іншими пішохідними шляхами.

Відстань від бічної стіни повинна бути не менше ніж 0,04 м у місцях кріплення поручня, діаметр труби поручня 0,035—0,045 м (рисунок 5в).

За ширини сходів 2,5 м і більше слід додатково передбачати розділові поручні.

Поручні сходів повинні за кольором контрастно відрізнятися від кольору поверхні сходів та інших прилеглих поверхонь.

Поручні сходів повинні бути матовими та мати гладку поверхню, що забезпечує достатній опір ковзанню рук.

При кріпленні поручнів до вертикальних опор перша та остання вертикальна опора (як вгорі, так і внизу) має бути розташована на відстані 0,15-0,2м від краю заокругленої частини поручня (рисунок 5г).

Примітка. Таке розташування першої та останньої вертикальної опори перешкоджає травмуванню осіб з порушенням зору, які користуються тростиною.

Пункт 6.3.2 Пандуси внутрішні

Підпункт 6.3.2.5 викласти в новій редакції:

«При перепаді висот більше ніж 0,2 м необхідно встановлювати огорожу з поручнями. Пандуси всередині будівлі повинні мати з обох боків поручні на висоті 0,7 м і 0,9 м, а в дошкільних закладах, парках, на дитячих майданчиках та інших місцях масового перебування дітей дошкільного віку, молодшого шкільного віку – додатково на висоті 0,5 м (рисунок 5а).

Завершальні частини поручнів повинні мати продовження по горизонталі на 0,3 м із заокругленням, як вгорі, так і внизу (рисунок 5б).

Поручні повинні бути безперервними на всій довжині сходового маршруту та проміжних майданчиків, за винятком місць, де вони перетинаються з іншими пішохідними шляхами.

Відстань від бічної стіни повинна бути не менше ніж 0,04 м в місцях кріплення поручня, діаметр труби поручня 0,035-0,045 м (рисунок 5в).

За ширини сходів 2,5 м і більше слід додатково передбачати розділові поручні.

Поручні пандусів всередині будівлі повинні за кольором контрастно відрізнятися від кольору поверхні сходів та інших прилеглих поверхонь.

Поручні пандусів всередині будівлі повинні бути матовими та мати гладку поверхню, що забезпечує достатній опір ковзанню рук.

При кріпленні поручнів до вертикальних опор перша та остання вертикальна опора (як вгорі, так і внизу) має бути розташована на відстані 0,15-0,2м від краю заокругленої частини поручня (рисунок 5г).

Примітка. Таке розташування першої та останньої вертикальної опори перешкоджає травмуванню осіб з порушенням зору, які користуються тростиною.

Абзац другий пункту 6.3.2.5 викласти в новій редакції:

«Вимикачі і розетки в приміщеннях слід проектувати згідно з ДСТУ ІЕСТР60083 та передбачити на висоті 0,8 – 1,1 м від підлоги. Допускається розташування розеток на висоті не менше ніж 0,4м. Зазначені елементи електричного обладнання повинні бути виділені контрастним кольором. Розетки над робочою поверхнею в кухнях житлових будинків та громадських будівель допускається розташовувати на іншій висоті згідно з технологічними потребами. Розетки в офісних приміщеннях допускається також вмонтовувати в підлогу.

Розділ 7 ОСОБЛИВІ ВИМОГИ ДО СЕРЕДОВИЩА ЖИТТЄДІЯЛЬНОСТІ МАЛОМОБІЛЬНИХ ГРУП НАСЕЛЕННЯ.

Підрозділ 7.1. Житлові будинки і приміщення

Пункт 7.1.7 викласти в новій редакції:

«Ширина приміщень у квартирах для сімей, в яких є особи з інвалідністю (у тому числі на кріслах колісних), повинна бути не менше ніж, м:

- передпокою (з можливістю зберігання крісла колісного) - 1,6;
- коридорів, що ведуть до житлових кімнат - 1,5;
- коридорів, що ведуть до підсобних приміщень - 1,2;
- кухні - 2,3.»

Розділ 8 ЗАСОБИ БЕЗПЕКИ, ОРІЄНТУВАННЯ, ОТРИМАННЯ ІНФОРМАЦІЇ ПРИ КОРИСТУВАННІ СЕРЕДОВИЩЕМ

Підрозділ 8.1 Тактильні елементи доступності.

Пункт 8.1.1 викласти в новій редакції:

«Пішохідні шляхи, земельні ділянки, будівлі та споруди зовні та в середині в повному обсязі повинні бути облаштовані засобами безпеки, орієнтування, отримання інформації, які поділяються на тактильні елементи доступності, візуальні елементи доступності та аудіопоказники.

Такі засоби повинні бути зручними, доступними та безпечними для людей із постійним або тимчасовим порушенням зору, які використовують залишковий зір (зі зниженим зором), для людей із постійним або тимчасовим глибоким порушенням зору (незрячих), які використовують дотик та слух.

Засоби безпеки, орієнтування отримання інформації також використовуються людьми, які не орієнтуються на місцевості, під впливом стресу (стан розсіяної уваги, дезорієнтування), під час різкої зміни освітлення (потрапляння із темряви в світло і навпаки),

під час пожежі (задимлення), неухважні із мобільними телефонами тощо.»

Підрозділ 8.2 Тактильні смуги

Пункт 8.2.1 викласти в новій редакції:

«ТС повинні тактильно відрізнятися від основної поверхні, на яку вони встановлені, та бути відчутними (за допомогою білої тростини або підосви взуття). Додатково рекомендується щоб ТС контрастно відрізнялися за кольором від (до) поверхні, на яку їх встановлено.»

Пункт 8.2.3 викласти в новій редакції:

ТС за функціональним призначенням поділяються на три типи: попереджувальні, направляючі та інформаційні.

ТС можуть бути:

- зовнішні (на пішохідних доріжках та пішохідних зонах тротуарів, на елементах доріг і вулиць населених пунктів у визначених місцях),
- внутрішні (на поверхні підлогового покриття всередині будівель і споруд).»

Пункт 8.2.4 викласти в новій редакції:

«ТС розподіляються, зокрема за принципом влаштування, на:

- стандартні тактильні смуги;
- спеціальні тактильні смуги.

Стандартні тактильні смуги – це конструкції зі звичайних (типових) елементів середовища, які поряд із основним функціональним призначенням, не пов'язаним із питаннями доступності, за своїми тактильними властивостями можуть виконувати функції тактильних смуг.

Зовнішні стандартні ТС – це: бордюрний камінь, газон, пішохідна доріжка, яка має з одного чи двох боків різне за фактурою покриття зі стандартних матеріалів, комбіноване покриття, коли на пішохідних шляхах покладені різні типи тротуарної плитки, бруківки, асфальту, що відрізняються тактильно і за кольором. Стандартні ТС при дотриманні основних критеріїв щодо тактильності та контрастності, не повинні дисонувати з навколишнім середовищем, в тому числі із об'єктами історичної та культурної спадщини.

Внутрішні стандартні ТС – це: решітки чи килимки для витирання ніг, килимові доріжки, за умови їх надійного закріплення, не ковзання, якщо вони не створюють бар'єрів чи незручностей при пересуванні. Інші елементи інтер'єру які розташовані поруч і які відрізняються один від одного тактильно та за кольором.»

Пункт 8.2.5 викласти в новій редакції:

«Спеціальні ТС – це тактильний наземний (підлоговий) покажчик, виготовлений зі штучних спеціальних тактильних індикаторів (рисунок 28а).

Рисунок 28 вилучити
Доповнити малюнком 28а

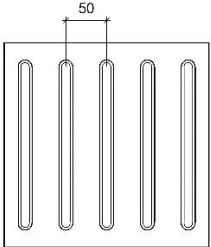
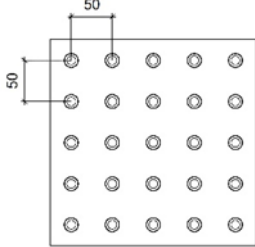

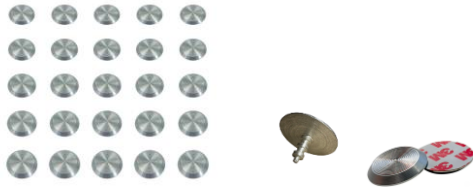
	
<p>з повздовжніми рифами</p>	<p>з рифами у вигляді зрізаних конусів сфер, кубів тощо</p>
	

Рисунок 28а - Спеціальні тактильні індикатори.»

Об'єкти інженерно-транспортної інфраструктури (вокзали, аеропорти, платформи та перони рейкового транспорту), зупинки громадського транспорту, підземні переходи, пішохідні шляхи при виході на проїзну частину слід облаштовувати системою спеціальних тактильних смуг.

В усіх інших випадках рекомендується влаштовувати стандартні тактильні смуги. Рекомендації щодо конкретних параметрів, рішень та місць облаштування ТС наведено у Додатку Ж.»

Пункт 8.2.6 доповнити новим абзацом:

«Не допускається встановлення спеціальних ТС на фігурних елементах мощення з фаскою, різних типах бруківки, інших типах наземного/підлогового покриття, якщо при цьому не забезпечується тактильного контрасту.»

Пункт 8.2.9 викласти в новій редакції:

«Попереджувальну ТС слід застосовувати для попередження про бар'єр, небезпеку, перешкоду. Спеціальні попереджувальні ТС повинні бути завширшки не менше ніж 0,3-0,6 м та мати рельєф у вигляді зрізаних конусів, напівсфер, кубів тощо заввишки 0,004-0,005 м.

Основу тактильного індикатора слід укладати врівень з поверхнею пішохідного шляху. Тактильний контраст спеціальної ТС забезпечується лише рифом, який повинен виступати над поверхнею 0,004 м - 0,005 м (рисунок 28б)»

Доповнити малюнком 28а

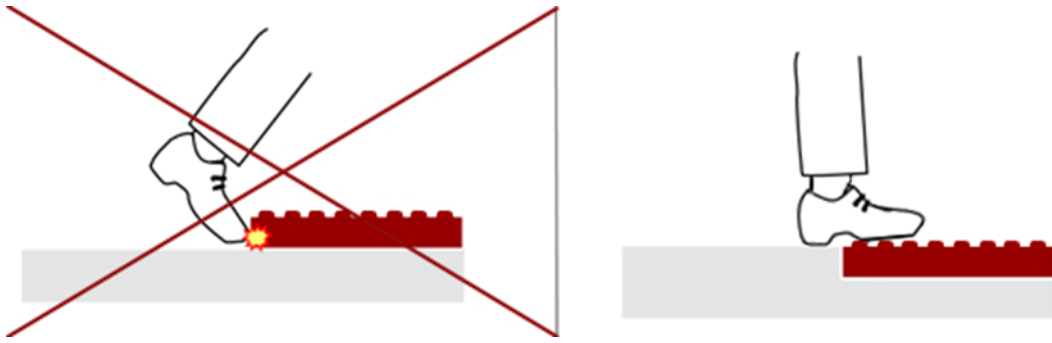


Рисунок 286 Приклад укладання тактильного індикатора на поверхні шляху руху

Пункт 8.2.10 викласти в новій редакції:

«Попереджувальні ТС повинні мати ширину відповідно до ширини перешкоди на шляху руху. Початок попереджувальної ТС повинен знаходитись не менше ніж за 0,2 м і не більше ніж 0,8 м до перешкоди (рисунок 30а).

Попереджувальні ТС обов'язково встановлюються паралельно відносно бар'єру (перешкоди) під кутом 90 градусів відносно подальшого необхідного шляху руху у місцях:

- виходу на проїзну частину, по ширині розмітки пішохідного переходу (Рисунок 30б).
- В разі заокруглення проїзної частини допускається зменшення ширини попереджувальної тактильної смуги до 2 м (на максимальному віддаленні від заокруглення). В такому випадку відстань від краю попереджувальної ТС до проїзної частини може бути збільшена до 1м (Рисунок 30в);
- перед надземним чи підземним переходом;
 - по краю платформи (перону) на залізничному транспорті, метрополітені, рейковому транспорті, автовокзалі,
 - по краю посадкових майданчиків зупинок громадського транспорту;
 - перед входами (хвіртками) на огорожену територію громадських будівель та споруд;
 - перед початком сходів (відкритих та внутрішніх). При цьому на сходових клітинах, на проміжних майданчиках між маршами відкритих сходів пішохідних шляхів, підземних та надземних переходів, допускається не встановлювати попереджувальні ТС. Необхідність встановлення таких попереджувальних ТС проміжних майданчиків між маршами відкритих та внутрішніх сходів визначається завданням на проектування;
 - перед початком відкритих пандусів, якщо до такої ТС примикає направляюча або інформаційна ТС;
 - перед входними дверима до житлових будинків, якщо до такої ТС примикає направляюча або інформаційна ТС.

Доповнити Рисунок 30а

Доповнити Рисунок 30б

Доповнити Рисунок 30в

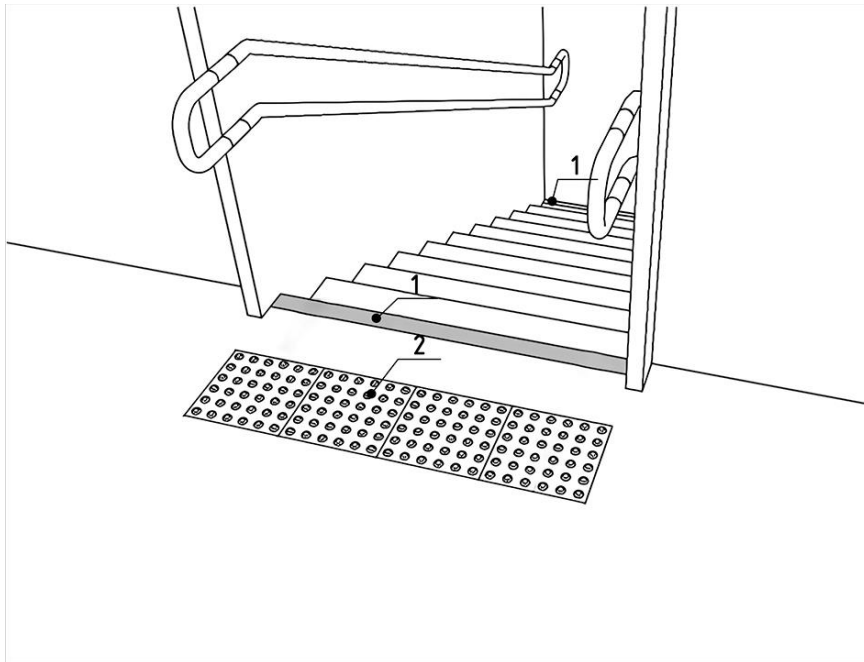


Рисунок 30а - Застосування попереджувальної тактильної смуги перед початком сходів

1 - виділення контрастною попереджувальною смугою першої і останньої сходинки маршу;
2 - попереджувальна ТС.

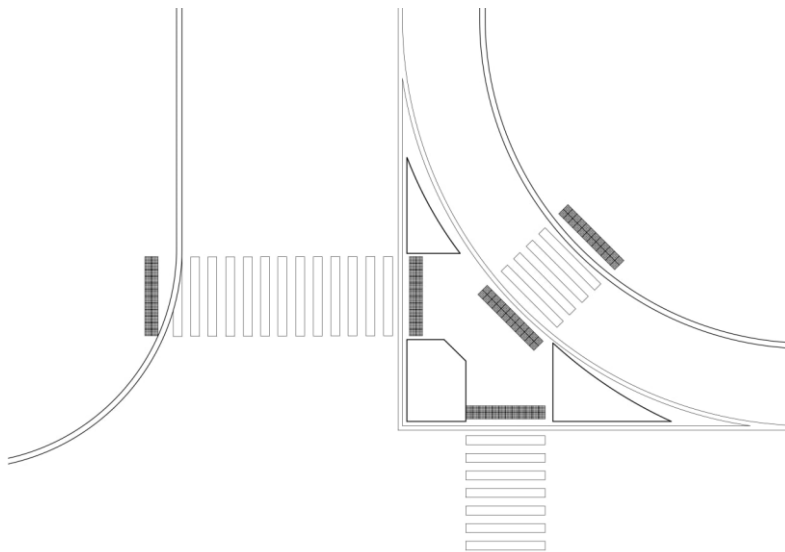


Рисунок 30б – Приклад застосування попереджувальної тактильної смуги перед наземним пішохідним переходом

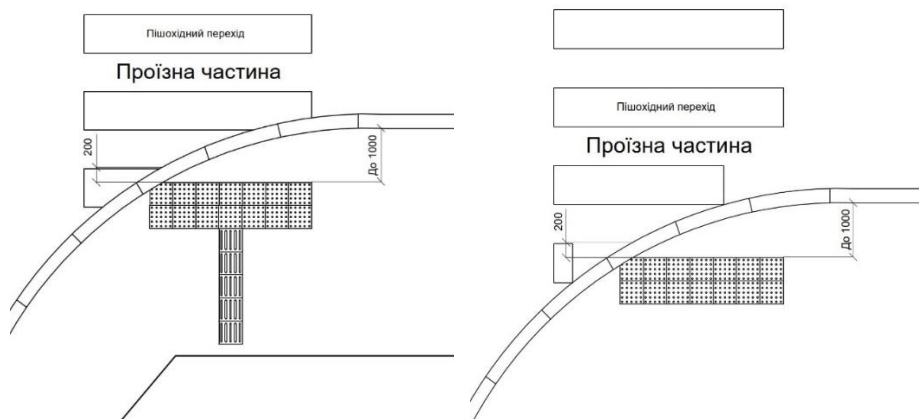


Рисунок 30в . Приклади влаштування попереджувальної та інформаційної ТС перед пішохідним переходом в разі заокруглення проїзної частини.

Пункт 8.2.11 викласти в новій редакції:

«Направляюча ТС повинна забезпечувати вільне орієнтування для пошуку необхідного та безпечного напрямку руху осіб з порушенням зору та інших користувачів.

Спеціальна направляюча ТС повинна бути завширшки 0,3 м (допускається 0,4 м), мати вигляд рельєфних повздовжніх, паралельних один одному і напрямку руху рифів або ребер».

Пункт 8.2.12 доповнити новим абзацом:

«Система направляючих ТС (стандартних і спеціальних) повинна:

- відображати логіку пересування користувачів у просторі;
- мати початкові та кінцеві точки, облаштовані попереджувальними або інформаційними ТС;
- сполучати основні функціональні зони та елементи у просторі;
- розроблятися для кожного простору індивідуально у відповідності до завдання на проектування, що враховує особливості організації простору, його типу та функціонального призначення. (рисунок 31а).»

**Вилучити Рисунок 31
Доповнити Рисунком 31а**

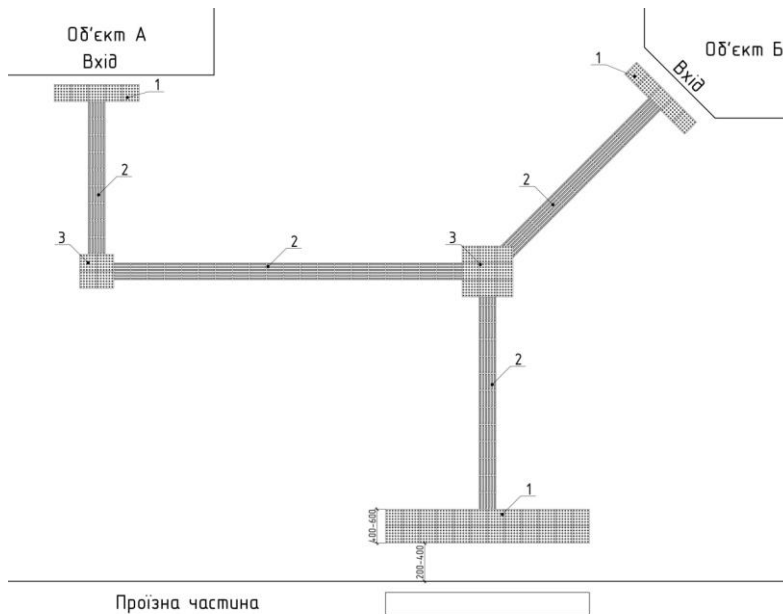


Рисунок 31а – Приклад улаштування маршруту руху за допомогою направляючої ТС від входу/виходу з будівлі до основних об'єктів дорожнього простору:
 1 – попереджувальна ТС; 2 – направляюча ТС; 3 – інформаційна ТС, яка вказує місце повороту (розходження) направляючої ТС; 4 – інформаційна ТС, що вказує місце посадки в міський транспорт

Пункт 8.2.13 викласти в новій редакції:

«Системи зовнішніх направляючих ТС повинні бути встановлювати на площах, вулицях, відкритих громадських просторах, на шляхах до об'єктів громадського призначення, транспорту та транспортної інфраструктури (рисунок 32а).

Направляючими ТС всередині будівель позначаються лише маршрути, які з'єднують вхідну групу з основними функціональним зонами: місцями надання послуг та отримання інформації, ліфтом, сходами тощо.

Спеціальні направляючі ТС можуть встановлюватись:

- в холах, вестибюлях, залах громадських будівель та споруд, якщо їхня площа перевищує 150 кв.м;
- якщо простір має складну геометричну конфігурацію;
- в коридорах (проходах), які мають ширину більше ніж 7 м;
- якщо елементи інтер'єру розташовані далі ніж 3 м від направляючих.

**Вилучити Рисунок 32
 Доповнити Рисунком 32а**

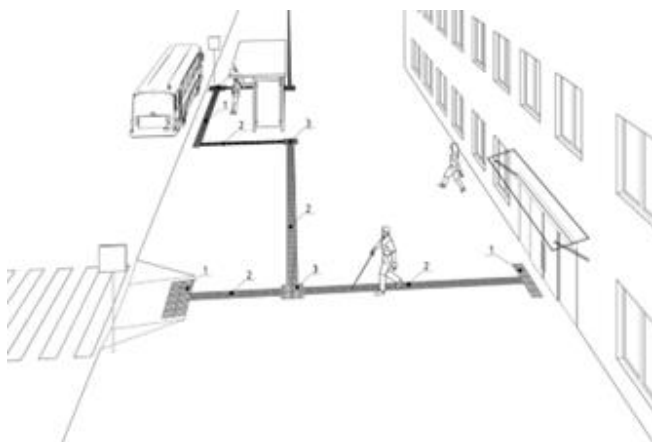


Рисунок 32а – Приклад улаштування маршруту руху за допомогою системи спеціальних ТС від входу / виходу з будівлі до основних об'єктів дорожнього простору
1- попереджувальна ТС; 2 - направляюча ТС; 3 - інформаційна ТС, яка вказує місце повороту (розгалуження) направляючої ТС; 4 – інформаційна ТС, що вказує місце посадки в маршрутний транспорт

Пункт 8.2.14 викласти в новій редакції:

«Місце розміщення направляючої ТС повинно бути максимально безпечним для всіх користувачів. Рекомендується при прокладанні спеціальної направляючої ТС паралельно будівлі чи споруді відстань від ТС до цього об'єкта має бути не менше ніж 3 м.

Не допускається встановлення направляючої ТС в зоні об'єктів, нижній край яких нижче 2,1 м по вертикалі та/або виступає більше ніж 0,1 м по горизонталі (гілки дерев, поштові скриньки, укриття таксофонів, банкомати, інформаційні щити).»

Пункт 8.2.16 викласти в новій редакції:

«У місці початку наземного пішохідного переходу (перехрестя), інших пішохідних перетинів тротуару та проїзної частини інформаційна ТС влаштовується перпендикулярно до попереджувальної ТС. (рисунок 33а).

В місцях розташування підземних та надземних пішохідних переходів, місць отримання інформації чи надання послуг, допускаються інші кути примикання, у тому числі у вигляді продовження ТС у відповідному напрямку, залежно від планувальних рішень. При цьому інформаційну ТС рекомендується встановлювати по всій ширині пішохідного шляху (рисунок 34а).

Інформаційними ТС позначаються початок (закінчення) зупинок громадського транспорту та місця посадки в маршрутний транспорт (рисунок 35а).

Поворот більше ніж на 45 градусів та/або розгалуження направляючої ТС позначається інформаційною ТС прямокутної форми із стороною 0,6 м - 0,9 м та рельєфом у вигляді зрізаних конусів, напівсфер квадратів тощо заввишки 0,004-0,005 м (рисунок 36а).

Вилучити Рисунок 33

Вилучити Рисунок 34

Вилучити Рисунок 35

Вилучити Рисунок 36

Доповнити Рисунком 33а

Доповнити Рисунком 34а

Доповнити Рисунком 35а

Доповнити Рисунком 36а

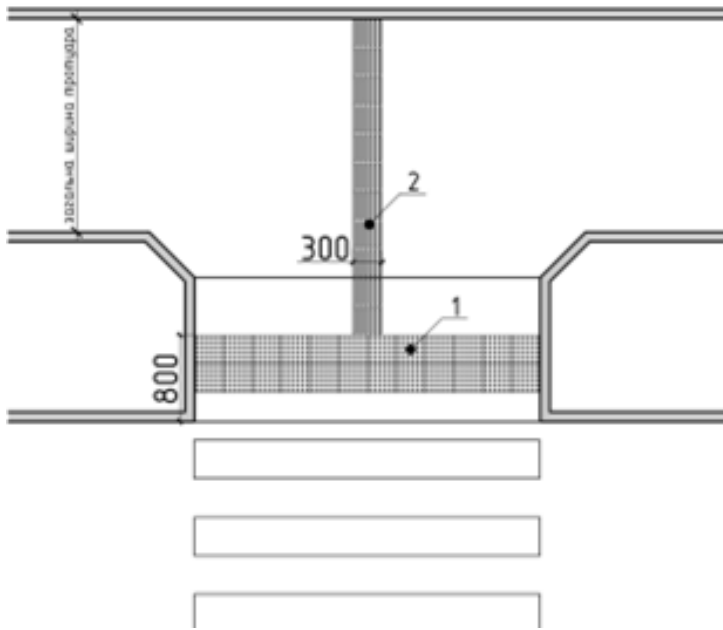


Рисунок 33а – Застосування спеціальних ТС на наземних пішохідних переходах
1 - попереджувальна (ТС); 2 - інформаційна(ТС)

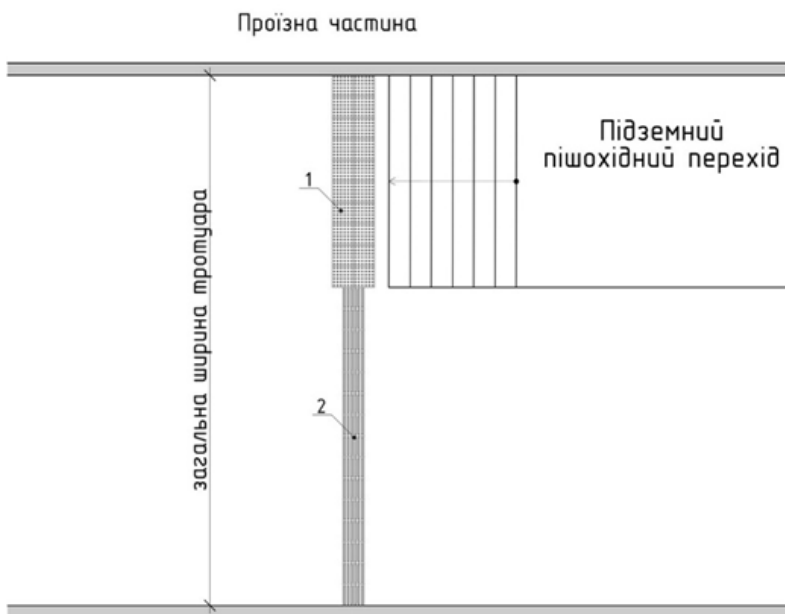


Рисунок 34а Приклад можливого застосування спеціальної інформаційної ТС перед підземним переходом
1 - попереджувальна ТС; 2 - інформаційна ТС



Рисунок 35 а - Приклад можливого застосування спеціальних ТС на зупинках громадського транспорту
1 - попереджувальна ТС; 2 - інформаційна ТС; 3- інформаційна ТС, що вказує місце посадки в маршрутний транспорт

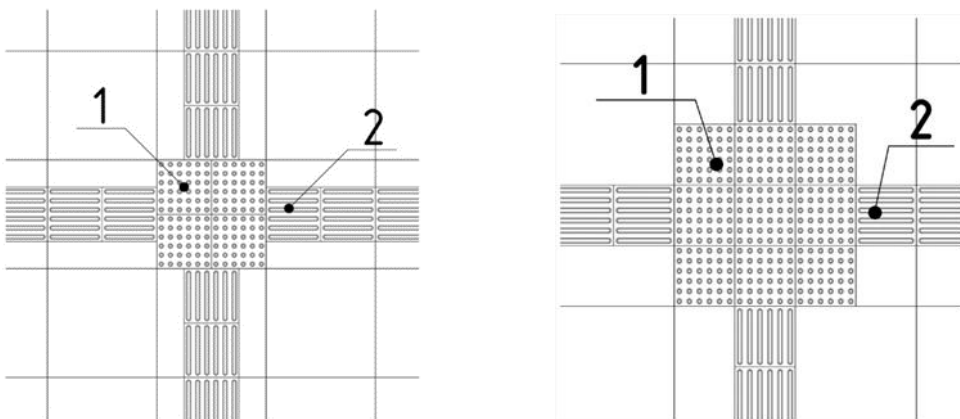


Рисунок 36а – Застосування спеціальної інформаційної ТС для відображення повороту (розходження) направляючої ТС.
1 - інформаційна ТС, яка вказує місце розходження; 2 - направляюча ТС

Пункт 8.2.17 викласти в новій редакції:

«Мінімальна довжина променя ТС при примиканні одна до одної повинна складати не менше ніж 1,2 м. Якщо ТС прокладені паралельно одна одній відстань між ними повинна бути не менше ніж 3 м.»

Підрозділ 8.3 Тактильні інформаційні покажчики

Пункт 8.3.1 викласти в новій редакції:

«Тактильні інформаційні покажчики (далі – ТІП) – повинні дублювати плоско

друковану текстову чи графічну інформацію у тактильному вигляді та шрифтом Брайля.

ТІП має бути складовою універсальних ІТІП.

Недоцільно використовувати інформатори шрифтом Брайля без відповідної візуальної інформації. Рекомендації щодо конкретних параметрів, рішень та місць облаштування дивись у Додатку Ж.

Порядок тактильних символів має відображатися зліва направо.

Носії, на яких розташовано ТІП, не повинні мати гострих кутів (мати заокруглення).»

Пункт 8.3.3 доповнити новим абзацом:

«Рекомендації щодо облаштування та змісту наведені у додатку Ж»

Пункт 8.3.4 викласти в новій редакції:

«Зовнішня тактильна табличка повинна містити основну інформацію про об'єкт, назву об'єкта, години роботи. Місце розміщення зовнішньої тактильної таблички може бути на стіні праворуч від входу до об'єкта або в іншому місці в залежності від архітектурних особливостей вхідної групи. Шрифт Брайля повинен бути розташований на висоті від 1,5 м і не нижче 1,2м»

Пункт 8.3.5 викласти в новій редакції:

«Внутрішні тактильні таблички розміщують, зазвичай, на першому поверсі, в холах, вестибюлях та інформують про об'єкти та послуги, що надаються.

Таблички біля дверей з номером та назвою приміщення розміщуються так, щоб шрифт Брайля був на висоті 1,2-1,5 м на відстані 0,3 м праворуч відносно дверей.

Допускається її встановлення в іншому місці поруч з дверима (зліва, збоку) в залежності від конструктивних особливостей інтер'єру.»

Пункт 8.3.6 викласти в новій редакції:

«Тактильні позначки повинні містити коротку інформацію, виконану у тактильному вигляді плоско друкованого тексту та шрифтом Брайля. Тактильними позначками позначаються:

- номер поверху - на поручнях сходів (напрям нанесення символів – зліва на право);
- призначення кнопок на панелі управління у ліфтах – поруч із кнопками;
- номер поверху – біля кнопки виклику ліфта;
- інформація біля кнопок виклику чи зв'язку з персоналом;
- номери кабінетів на поручні (при наявності) на стіні;
- інші об'єкти за необхідності.»

Пункт 8.3.7 викласти в новій редакції:

«Мнемосхеми - засіб забезпечення навігації (орієнтування), що являє собою візуальну навігаційну схему прилеглої території, будівлі, окремих локації об'єкту, шляхів евакуації, розташування пожежобезпечних зон тощо, який продубльовано у тактильному вигляді та шрифтом Брайля.

Місце знаходження мнемосхеми повинно бути у доступному та зрозумілому для МГН місці, переважно біля входу/виходу до будівлі або території об'єкту.

Місце розміщення може бути:

- на окремій стійці горизонтально, під кутом 20-30 градусів до підлоги, нижній край - на висоті не менше 900 мм;
- на стіні, нижній край не нижче 1,1 метра.»

Підрозділ 8.4 Візуальні елементи доступності

Пункт 8.4.1 викласти в новій редакції:

«Вимоги до візуальних елементів доступності.

Основний принцип використання кольорових рішень для візуальних елементів доступності (ВЕД) – це застосування контрастного співвідношення кольорів при зоровому сприйнятті.

Для комбінування кольорів рекомендується поєднувати більш темні кольори, розташовані на краю колірної спектру, з більш яскравими кольорами.

Контрастне співвідношення кольорів досягається за рахунок спеціальних та

стандартних (універсальних) рішень.

Спеціальні рішення - виділення окремих елементів контрастним кольором, шляхом застосування фарби або наліпок.

Стандартні (універсальні) рішення - це контрастне виділення за допомогою співвідношення різних гам кольорів матеріалів основного середовища та елементів інтер'єру/екстер'єру (поручні, відбійники, плінтуси), елементів конструкцій дверей (дверне полотно, лиштва, фурнітура), елементів сантехники (раковина, змішувачі), меблів, декоративних елементів тощо.»

Підрозділ 8.4.2 «Позначення кольором ділянок або об'єктів» викласти в новій редакції «Контрастне маркування»

Пункт 8.4.2.1 викласти в новій редакції:

«Для вільного орієнтування, отримання інформації та безпеки при пересуванні на шляхах руху до об'єктів соціальної, інженерно-транспортної інфраструктури, на пішохідних шляхах, прилеглих до об'єктів територій та всередині об'єктів з метою забезпечення структурованості простору; необхідно використовувати контрастне співвідношення кольорів:

Рекомендації щодо конкретних параметрів та рішень дивись у Додатку Ж.»

Видалити підпункт 8.4.2.2

Видалити підпункт 8.4.2.3

Видалити підпункт 8.4.2.4

Видалити підпункт 8.4.2.5

Видалити підпункт 8.4.2.6

8.4.2.2 Контрастне відокремлення для орієнтування та безпеки

Додати пункт 8.4.2.2а:

«8.4.2.2а У разі збігу кольорів в інтер'єрі чи екстер'єрі необхідно забезпечувати контрастне маркування наступного переліку об'єктів, елементів та конструкцій:

а) Елементи благоустрою

Спосіб забезпечення контрастного маркування: елементи благоустрою (наземні обмежувачі руху транспорту, шлагбауми, стовпи, колони, бордюрний камінь, початок/закінчення штучного підвищення (пониження), пішохідного шляху, інформаційні стояки, елементи обладнання, навісні перешкоди) необхідно контрастно відокремлювати від оточуючого середовища (елементів).

б) Сходи відкриті або всередині приміщень (складові елементи сходів).

Спосіб забезпечення контрастного маркування: Першу та останню сходинку сходового маршу по краю сходинки по всій ширині контрастно відокремлюється або маркується. Горизонтальна площина сходинки маркується по краю смугою завширшки не менше 0,1м, вертикальна площина сходинки – підсходинки смугою заввишки не менше 0,05 м. Контрастна смуга наноситься на інші сходинки за умови, що вони відрізняються одна від одної за висотою, глибиною, шириною, мають інші відмінності за формою тощо. Поручні на сходах контрастно відокремлюються.

в) пандуси

Спосіб забезпечення контрастного маркування: контрастно відокремлюється початок та закінчення підйомів, спусків, горизонтальні майданчики для відпочинку, розвороту, периметр пандусу за відсутності поручнів, а також контрастно відокремлюються поручні;

г) зовнішні двері

Спосіб забезпечення контрастного маркування: у разі збігу дверей та фасаду будівлі за кольором зовні та в середині приміщення, при збігу кольору дверного полотна із кольорами інших об'єктів екстер'єру/інтер'єру, необхідно наносити контрастне маркування таким чином, щоб двері легко ідентифікувались візуально (відрізнялись за кольором від кольору фасадної конструкції). Додатково на дверях контрастно виділяється сторона бік відчинення, ручка тощо.

д) вхідні групи з склопрозорих матеріалів

Спосіб забезпечення контрастного маркування: при розміщені склопрозорих вхідних груп (зовні чи в середині приміщення) - прозорий фасад та прозорі двері, візуально відокремлюються (розділити двері та фасадні конструкції для легкої інтуїтивної візуальної ідентифікації). Колір (вигляд) фасадної конструкції повинен відрізнятися від кольору (вигляду) дверей. Вхідна група (двері) - 1 тип маркування; скляна стіна (фасад) - 2 тип маркування. Контрастні рішення маркування дверних отворів можуть розроблятися індивідуально, головна вимога – контрастні рішення мають бути розташовано на рівні зорового сприйняття (1.2 -1.6м) ширина контрастних смуг від 0,1м.

Маркування прозорого фасаду є обов'язковим.

Додатково прозорі дверні отвори можуть бути облаштовані текстовою табличкою вхід/вихід, виконаною збільшеним шрифтом та з контрастним співвідношенням кольорів.

е) обертові двері

Спосіб забезпечення контрастного маркування: 1) на стіну, вздовж якої обертаються двері, на рівні зорового сприйняття 1,2-1,6м необхідно нанести однотонну смугу контрастного кольору заввишки 0,1-0,3м або 2) стіна обертових дверей повинна бути не прозорою і однотонною за кольором.

Полотно обертових дверей має бути непрозорим (однотонним) або мати контрастну смугу на рівні зорового сприйняття 1,2-1,6м заввишки не менше ніж 0,1м У зоні руху

обертювих дверей колір підлоги має відрізнятися від кольору перед/за дверима. Повинен бути контрастно виділений пристрій зупинки руху обертювих дверей.

ж) Дверні внутрішні отвори в середині приміщень.

Коли: Розділення дверних отворів при умові якщо колір дверного полотна співпадає за кольором стіни інших елементів інтер'єру допускаються такі варіанти контрастного відокремлення:

Колір лиштви має по периметру контрастно відрізнятися від кольору стіни та кольору дверного полотна. Або має контрастно виділятися лиштва по всій висоті в місті відкриття дверей та колір ручки. Колір плінтуса має бути контрастним до кольору стіни та підлоги.

к) елементи інтер'єру (всередині приміщень):

- пороги, арки, інші звуження шляху руху, зміни висот, наявні навісні конструкції на шляху руху, окремі об'єкти та елементи інтер'єрів, якщо вони візуально не помітні;

- стійкі колони, якщо за кольором вони співпадають із кольорами інтер'єру;

- на стику підлогових покриттів), зміна локацій (шляхів руху) в середині об'єкта.

- усі прозорі чи скляні конструкції, які знаходяться на шляхах руху МГН прозорі

стіни, турнікети;

- місця для надання/отримання товарів, інформації чи послуг, (операційні вікна в банках, пошти; каси, довідкові бюро чи бюро перепусток тощо). маркуються так, що контрастна смуга влаштовується по всьому периметру (ширині) зони, де відбувається передача грошей, документів, товарів заввишки 0,01-0,02 м. Якщо верхня частина відповідного елемента знаходиться на висоті до двох метрів, на неї також наноситься попереджувальна контрастна смуга. У разі розташування операційного вікна на рівні скляного фасаду, то попереджувальна смуга наноситься по периметру вікна.

- елементи меблювання (столи, шафи, стільці, лави),

- замки, засоби для прийняття електронних карток чи перепусток переговорні пристрої,;

- вмикачі світла (розетки),

- в санітарно-гігієнічних приміщеннях, душових кімнатах елементи інтер'єру та оздоблення: поручні, сантехнічне обладнання контрастне до кольору стіни та підлоги, кольори дозаторів фіксаторів кріплень гачків, стільчаків тощо.

Назву підрозділу 8.4.3 «Інформаційні таблички, інформатори та покажчики (ІТІП)» замінити на: «Інформаційні покажчики (ІТІП)».

Пункт 8.4.3.1 викласти в новій редакції:

«ІТІП повинні бути зрозумілими та доступними для усіх категорій МГН. Для забезпечення принципів універсального дизайну ІТІП рекомендується об'єднувати із ТІП - облаштовувати універсальні ІТІП.

Усі ІТІП повинні бути виконані збільшеним шрифтом та у контрастному співвідношенні кольорів шрифтів відносно фону табличок.

Нижній край ІТІП повинні бути розташовані на висоті від 1,2 до 1,6 м.

Якщо ІТІП розміщується на фасаді на висоті 2 м і вище, слід дотримуватись вимог додатку В щодо розміру символів, формату та співвідношення кольорів.

Рекомендації щодо конкретних параметрів та місць розташування наведені у ДодаткуЖ.

Розділ 11 САНІТАРНО-ГІГІЄНІЧНІ ВИМОГИ

Пункт 11.5 викласти в новій редакції:

«Санітарно-гігієнічні приміщення повинні бути розраховані на широке коло відвідувачів, зокрема для маломобільних груп населення.

Санітарно-гігієнічні приміщення для маломобільних груп населення передбачають у туалетах загального користування.

У туалетах загального користування (окремо для чоловіків і жінок) слід передбачити:

- універсальну кабінку з можливістю заїзду і маневрування в ній осіб з інвалідністю, які пересуваються кріслом колісним;
- кабінку для МГН що не користуються кріслом колісним проте потребують підтримки у вигляді поручнів з обов'язковим відкриванням дверей назовні (рисунок 41б);
- один з пісуарів повинен розміщуватись на висоті 0,4 м від підлоги;

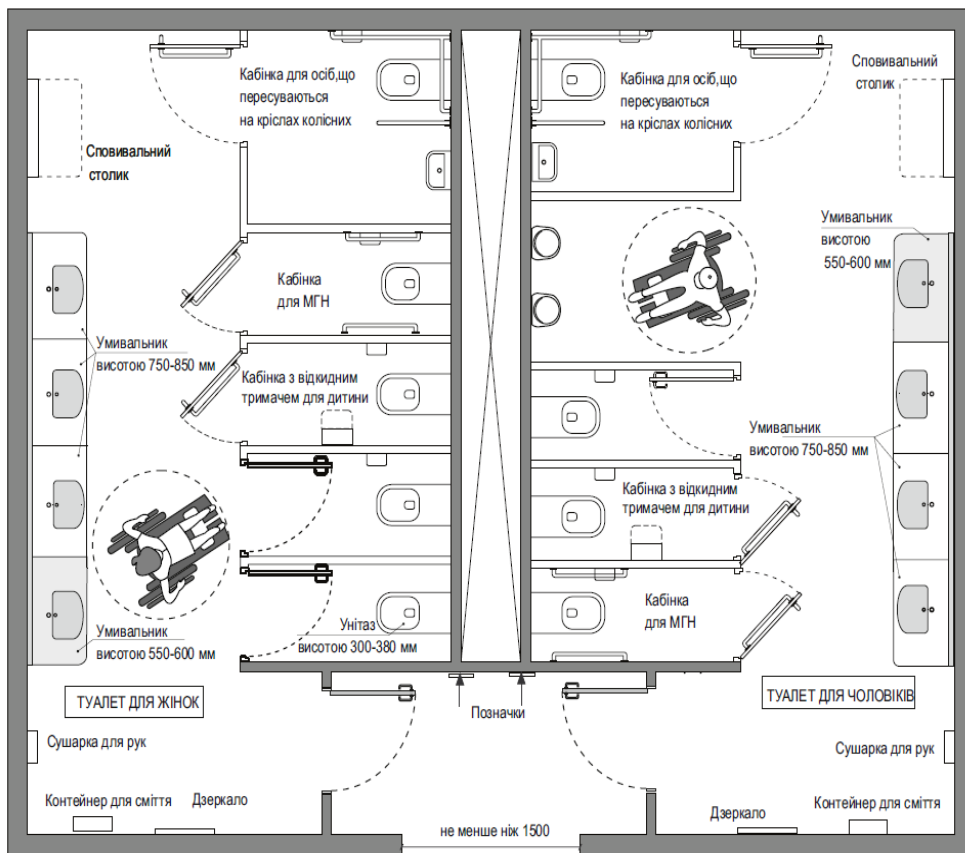
- один з умивальником повинен розміщуватись на висоті 0,55 м від підлоги.

Рекомендується в туалетах загального користування передбачати:

- кабінку для осіб з маленькими дітьми обладнану тримачем для дитини;
- кабінку для дітей та осіб невеликого зросту обладнану дитячим унітазом висотою не більше ніж 0,34 м.»

Рисунок 41 видалити

Додати рисунок 41а



Рисунку 41а – Приклад облаштування універсальної кабінки в туалеті загального користування

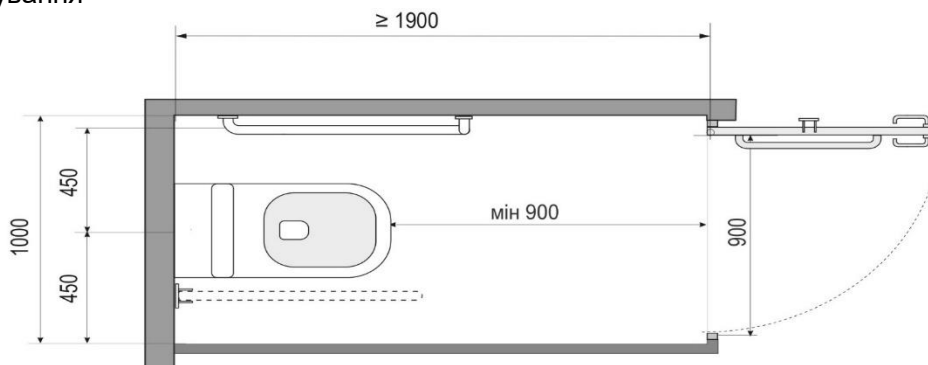


Рисунок 41б - Приклад облаштування кабінки для МГН

Пункт 11.6 викласти в новій редакції:

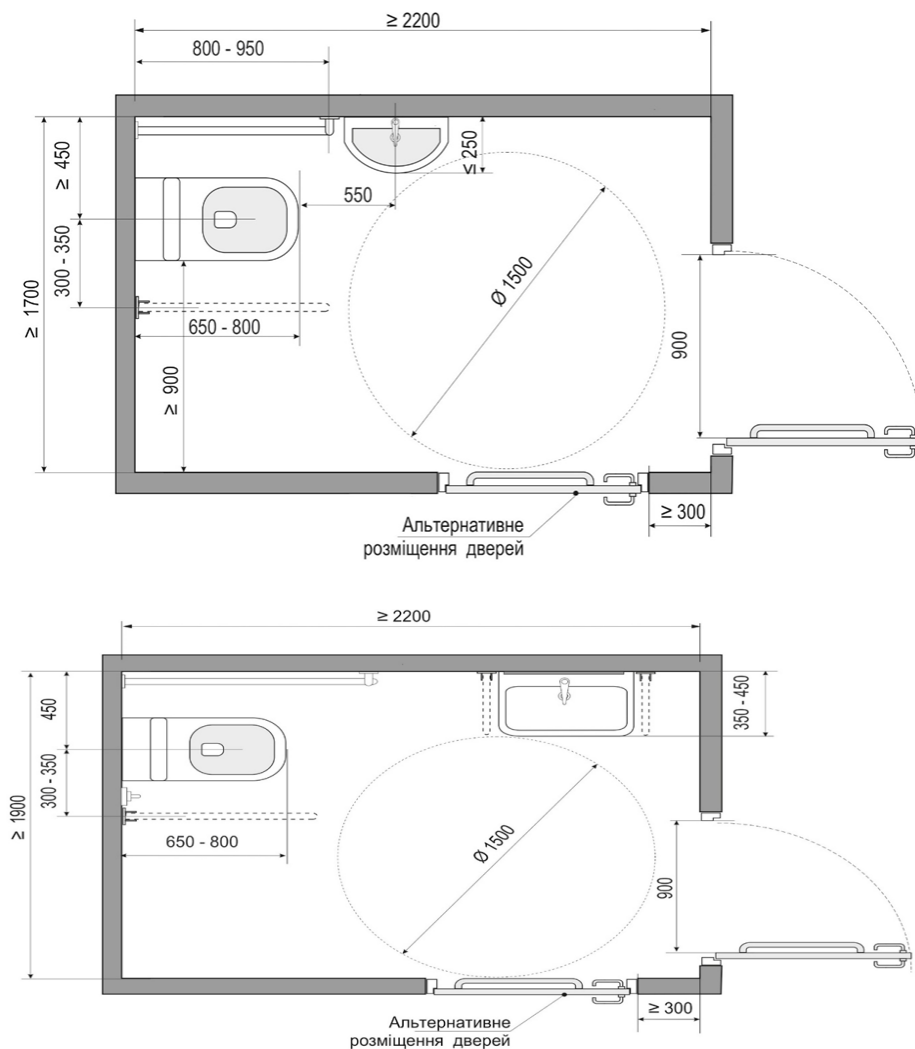
«Універсальна кабінка туалету загального користування та універсальне

санітарно-гігієнічне приміщення».

Розміри приміщення.

Універсальна кабіна туалету загального користування та універсальне санітарно-гігієнічне приміщення повинні мати розміри в плані не менше ніж, м: ширина – не менше ніж 1,65, глибина – не менше ніж 1,8. У кабіні поруч з унітазом слід передбачати простір для розміщення крісла колісного, а також гачки для одягу, милиць та іншого приладдя.

При новому будівництві універсальна кабіна туалету загального користування та універсальне санітарно-гігієнічне приміщення повинні мати розміри в плані не менше ніж, м: ширина – не менше ніж 1,7 глибина – не менше ніж 2,2 (рисунок 77)



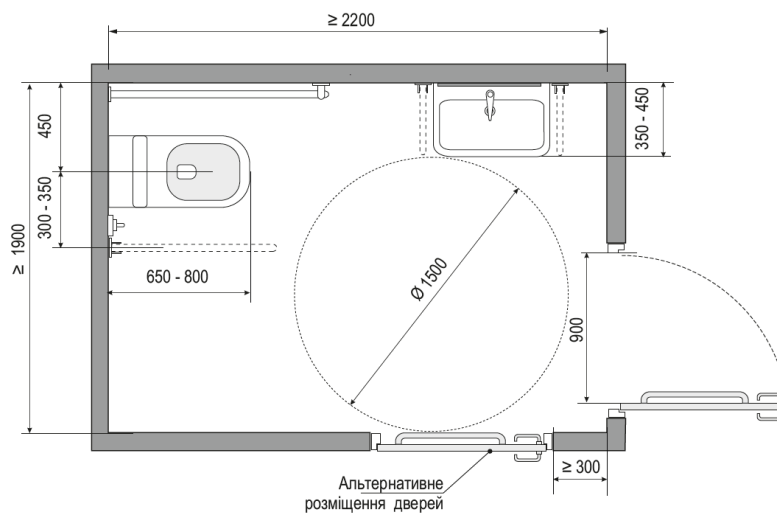
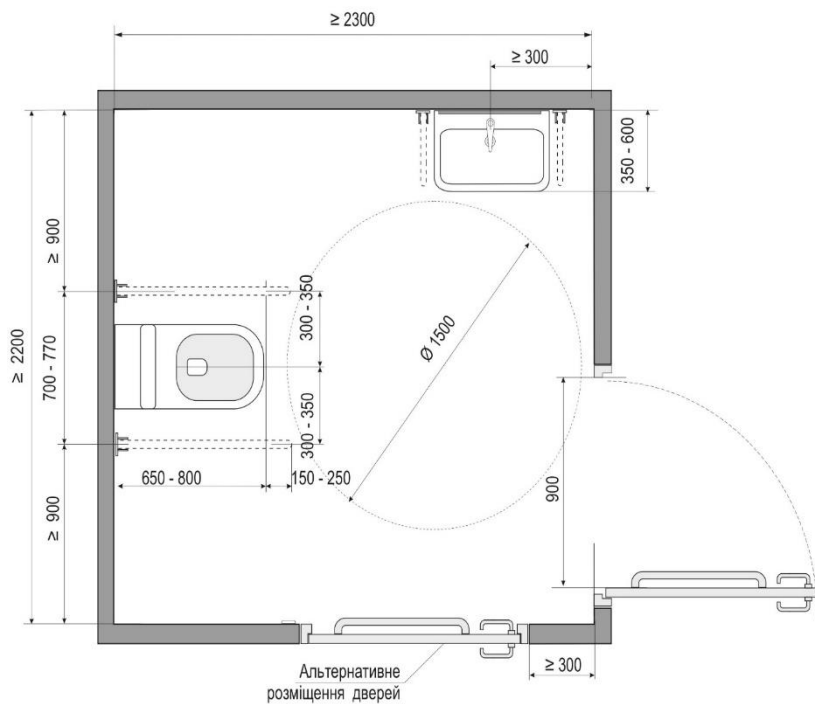
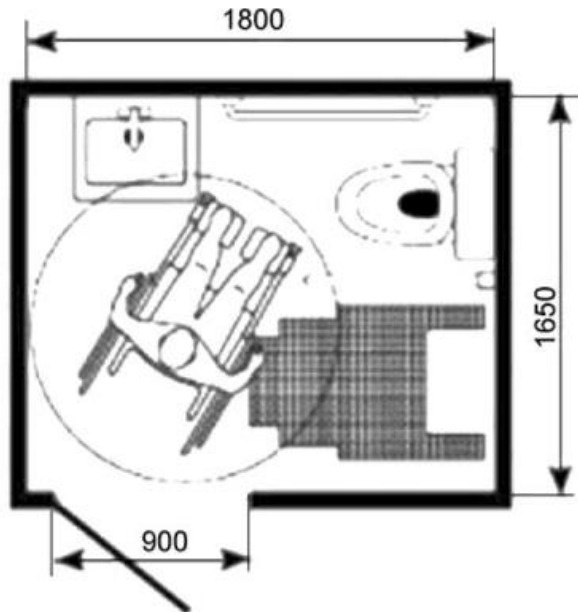


Рисунок 77. Приклади проектних рішень універсального санітарно-гігієнічне приміщення та універсальної kabіни туалету загального користування

При реконструкції та капітальному ремонті універсальне санітарно-гігієнічне приміщення та універсальна kabіна туалету загального користування повинні мати розміри в плані не менше ніж, м: ширина – не менше ніж 1,65 глибина – не менше ніж 1,8. Рекомендовані розміри 1,7м x 2,2м. При цьому проектне рішення має забезпечувати можливість маневрування на кріслі колісному



Унітаз.

В універсальній кабіні туалету загального користування та універсальному санітарно-гігієнічному приміщенні слід передбачити унітаз з функцією біде або до унітазу підводити змішувач з гігієнічним душем (лійкою) та умивальник. Для відведення води слід передбачити трап згідно з вимогами ДБН В.2.5-64.

Сидіння унітазу повинно розміщуватись на висоті 0,4-0,48 м від підлоги. У випадку кутового розміщення унітазу, мінімальна відстань від осі унітазу до бічної стінки повинна бути 0,45 м.

Рукомийник

В універсальній кабіні туалету загального користування та універсальному санітарно-гігієнічному приміщенні слід передбачити рукомийник.

Раковина рукомийника кріпиться так, щоб знизу був простір 0,7 м, а верхня її площина була на висоті 0,75-0,85 м від підлоги.

Нижня крайка дзеркала над умивальником повинна розміщуватись на висоті не менше ніж 0,9 м, а верхня не нижче 1,9 м. У разі застосування дзеркала з функцією повороту (поворотне дзеркало) висоту нижньої крайки дзеркала можна збільшувати до 1,2 м, за умови, що ручка повороту дзеркала на висоті не більше ніж 1,1 м.

Крани повинні мати змішувачі важільного типу або мати сенсорний датчик. Відстань до регулятора крана від передньої частини рукомийника повинна становити не більше 300 мм.

Поручні

В універсальній кабіні та універсальному санітарно-гігієнічному приміщенні й інших санітарно-гігієнічних приміщеннях, призначених для користування всіма категоріями громадян, у тому числі особами з інвалідністю, слід передбачити встановлення поручнів, штанг, поворотних або відкидних сидінь (рисунки 42).

По обидва боки унітазу встановлюються поручні. Поручні розміщуються таким чином, щоб відстань між ними становила 0,7 - 0,75 м. Тип поручнів (відкидні або стаціонарні) визначається залежно від місця встановлення унітазу та можливостей монтажу, але принаймні один з поручнів повинен бути відкидним (з кріпленням до стіни або на окремій опорі, що кріпиться до підлоги).

Відстань від стіни до осі закріпленого на ній поручня має бути не менше ніж 70 мм.

Поручні встановлюються на висоті 0,7-0,8 м від підлоги так, щоб їхній нижній край опинився на висоті 0,2-0,3 м вище сидіння унітазу. Поручні повинні виступати не менше ніж на 0,15 м за передній край сидіння унітазу.

Для відкидних поручнів навантаження має становити не менше 120 кг, рекомендовано – 170 кг.

Поручні повинні мати круглий переріз діаметром 32-45 мм.

Розміщення іншого обладнання, такого як тримачі для рушників або туалетного паперу, урна тощо, не повинно перешкоджати використанню поручнів.

Двері

Двері повинні бути у просвіті завширшки не менше ніж 0,9 м (при капітальному ремонті та реконструкції допускається не менше ніж 0,8 м), без порогів і відчинятися назовні. На внутрішньому боці дверного полотна повинна бути горизонтальна ручка на висоті 0,85 м, або похила ручка на висоті від 0,85 м (з боку петель дверей) до 1,1 м, довжиною не менше на 3/4 ширини дверного полотна.»

Додати новий пункт 11.6.а

«11.6.а Необхідність улаштування санітарно-гігієнічного приміщення для дітей визначається завданням на проектування.

Сидіння унітазу для дітей повинно розміщуватись на висоті 205-380 мм від підлоги. У випадку кутового розміщення унітазу для дітей відстань від осі такого унітазу до бічної стінки повинна бути в межах 305-380 мм.

Поручні, що встановлюються біля унітазів для дітей, розміщуються на висоті 510-635 мм від підлоги так, щоб їхній нижній край опинився на висоті 0,2 м вище сидіння унітазу.

Умивальники слід встановлювати на висоті від 0,4 м, до 0,5 м.»

Додати новий пункт 11.6.б

«11.6.б Необхідність встановлення санітарно-гігієнічного приміщення із розширеними можливостями визначається завданням на проектування.

Для забезпечення можливості відвідування громадських закладів особами, що потребують допомоги супроводжуваних рекомендується влаштування санітарно-гігієнічних приміщень з розширеними функціями.

Проектувати санітарно-гігієнічне приміщення із розширеними можливостями слід з урахуванням вимог ДСП 354»

Приміщення повинно бути розраховане на можливість заїзду та маневрування кріслом колісним за допомогою супроводжувача або супроводжуваних.

Приміщення має бути обладнане кушеткою або ліжком для миття особи з інвалідністю, рукомийником, унітазом зі змішувачем для гігієнічного душу, душовим трапом для зливу води в одному рівні з підлогою (наявність душового трапу не обов'язкова при реставрації і реконструкції), системами підйому/переміщення особи з інвалідністю, тривожною сигналізацією, поручнями, штангами, відкидними сидіннями.

Пункт 11.8 викласти в новій редакції:

«Поруч із туалетними приміщеннями загального користування необхідно передбачати універсальне санітарно-гігієнічне приміщення з окремим входом для користування МГН.

Приміщення повинно бути обладнане сповивальним столиком, умивальником, унітазом для дорослих та унітазом для дітей, гігієнічним душем (лійкою) або унітазом з функцією біде.

Водовідведення забезпечується шляхом влаштування трапу у підлозі. Площа приміщення 6-9 м².»

Додати новий пункт 11.8.а

«11.8.а Рекомендується поруч із туалетними приміщеннями загального користування розміщувати кімнату для годування немовлят. Необхідність проектування такої кімнати визначається завданням на проектування.

Приміщення має бути обладнане умивальником, сповивальним столиком, електричними розетками для забезпечення підігрівання молочної суміші.»

Пункт 11.9 викласти в новій редакції:

«Санітарно-гігієнічні приміщення для МГН повинні бути обладнані аварійною (тривожною) сигналізацією та системою оповіщення з врахуванням осіб з інвалідністю з

порушеннями зору та слуху.

Привод сигналізації повинен передбачати можливість користування ним людиною, яка сидить на кріслі колісному (на унітазі або користується душем, яка впала і або лежить в будь-якому місці на підлозі). Цей привод повинен становити собою шнур червоного, жовтого або іншого контрастного відносно стіни кольору з двома браслетами діаметром 50 мм, розташованими на двох рівнях - один в межах між 0,8-1,1 м над рівнем підлоги, а другий - на висоті 0,1 м над рівнем підлоги

На випадок помилкової активації сигналу тривоги передбачається кнопка скидання, яку слід розташовувати в межах досяжності з сидіння унітазу або сидіння в душовій кабіні. Кнопка скидання встановлюється на висоті 0,8-1,1 м над рівнем підлоги і повинна бути простою в експлуатації.

В разі кутового розміщення унітазу, кнопка скидання повинна бути вище встановленого горизонтального поручня поруч з тримачем туалетного паперу.

Кнопка скидання повинна бути контрастною відносно кольору стіни.

Одночасно має бути візуальний і звуковий зворотний зв'язок для вжиття заходів екстреної допомоги.»

Пункт 11.11 викласти в новій редакції:

«У приміщеннях громадських душових слід передбачати не менше однієї зони для душу, обладнаної для особи з інвалідністю в кріслі колісному

Розмір кабін (зони для душу) 1,5 м x 1,8 м з урахуванням простору для маневрування крісла колісного.. Піддон (трап) для зливу води повинен бути в одному рівні з підлогою (не допускається обладнувати кабін піддонами на підвищенні або бортиками).

Душову кабін (зону для душу) слід обладнувати відкидним сидінням заввишки 400 - 480 мм від підлоги, та комбінованими горизонтально-вертикальними допоміжними поручнями, розміщеними на висоті 0,8 м від підлоги. Кран змішувача та полички повинні бути в зоні досяжності з відкидного сидіння. Зону для душу слід обладнувати занавіскою (шторкою).

Вилучити Рисунок 44

Вилучити Рисунок 45

Пункт 11.14 викласти в новій редакції:

«Планування санітарно-гігієнічних приміщень (ванної кімнати або суміщеного санітарного вузла) для індивідуального користування в житлових будинках повинне передбачати можливість їхнього обладнання із забезпечення вільного простору діаметром не менше ніж 1,5 м для маневрування крісла колісного.

В разі встановлення ванної, її висота повинна становити 430-485 мм, довжина - не менше 1500 мм, а ширина - 750-800 мм.

Перед ванною необхідно передбачати вільний простір глибиною не менше 760 мм на всю довжину ванної. На довшій стінці встановлюються поручні, які повинні розміщуватися на висоті 200-250 мм від верхнього краю ванної. Ванна облаштовується сидінням. Сидіння може бути передбачено двох видів - портативне, що передбачає надійне закріплення врівень з бортами ванної, та стаціонарне, яке облаштовується у торці ванної з протилежного від крану боку.

Вилучити Рисунок 46

Вилучити Рисунок 47

ДОДАТОК Ж
(довідковий)

ЗАСОБИ БЕЗПЕКИ, ОРІЄНТУВАННЯ, ОТРИМАННЯ ІНФОРМАЦІЇ
Можливі функціональні рішення.

Ж.1 –Влаштування тактильних смуг


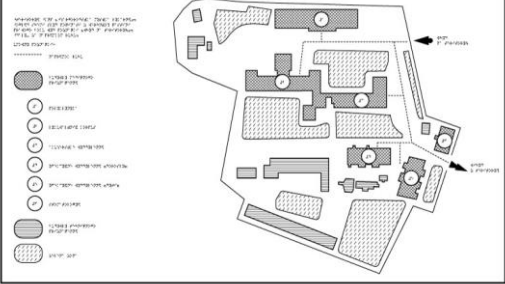
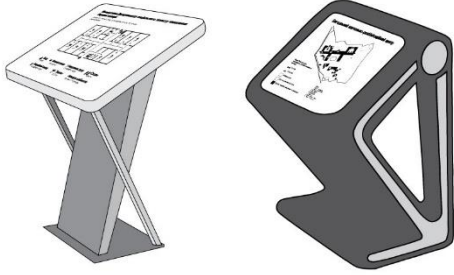
Влаштування зовнішніх ТС	
Використання комбінованого покриття	<p>Для пішохідних шляхів із комбінованого покриття із профілем $A_1 + B_1$ або $A_1 + B_1 + A_1$, де A_1 – тип покриття із фактурою (бруківка, фігурні елементи мощення, фігурні елементи мощення із фаскою, колотий камінь тощо) шириною 0,3 м; B_1 – покриття з рівною та гладкою поверхнею, шириною від 1,2 м. В разі необхідності відокремлення пішохідних від інших зон ширина покриття A_1, суміжного із зазначеними зонами, складає не менше ніж:</p> <ul style="list-style-type: none"> - проїздів автотранспорту – 0,6м; - місць паркування - 0,6 м. - вело доріжок – 0,3-0,6м <p>Важливим є забезпечення контрастного співвідношення кольорів між A_1 та B_1, а також між A_1 та суміжними зонами</p>
Використання бордюру	<p>Для пішохідних шляхів із однорідного покриття із профілем $A_2 + B_2 + A_2$ або $A_2 + B_2$, де A_2 – бордюр (бортовий камінь) висотою не менше 0,02 м, кольору, який контрастує із покриттям пішохідного шляху доріжки (поєднання світлий-темний), а B_2 – однорідне покриття.</p> <p>У місцях закінчення бордюру при необхідності продовження відповідного напрямку руху допускається використовувати комбіноване покриття ($A_1 + B_1$) або спеціальну ТС</p>
Використання принципу контрастності покриття	<p>Використання контрастності покриттів пішохідних шляхів та трав'яного газону. У місцях закінчення газону при необхідності продовження відповідного напрямку руху допускається використовувати комбіноване покриття ($A_1 + B_1$) або спеціальну ТС</p>
Використання системи спеціальних ТС	<p>Для пішохідних шляхів шириною від 3 м або при потребі виділяти напрямок руху від/до конкретного об'єкту.</p>
Попереджувальні спеціальні тактильні смуги. Оптимальні функціональні параметри.	
Вихід з тротуару на проїзну частину, яка має дві та більше смуг руху:	<p>ТС улаштовується по всій ширині розмітки переходу. Допускається зменшення цього параметру до 2м при влаштуванні на заокругленні. Попереджувальна ТС завширшки не менше – 0,6м</p>
У місці наземного пішохідного переходу (перехрестя), інших пішохідних перетинів тротуару та проїзної частини	<p>Інформаційна ТС завширшки – 0,3-0,6м улаштовується перпендикулярно до попереджувальної ТС</p>
Вихід з тротуару на проїзну частину, яка має одну смугу руху (міжквартальний прибудинковий проїзд).	<p>Попереджувальна ТС розташовується по всій ширині розмітки переходу. Допускається зменшення цього параметру до 2м при влаштуванні на заокругленні. Попереджувальна ТС має ширину не менше – 0,3м</p>

Посадковий майданчик зупинки громадського пасажирського транспорту.	Облаштовується: <ul style="list-style-type: none"> - попереджувальною ТС по краю посадкового майданчика завширшки – 0,3м - інформаційною ТС, яка позначає початок/закінчення посадкового майданчика завширшки не менше – 0,3м - інформаційною ТС, яка вказує місце посадки в транспортний засіб прямокутної форми із стороною не менше 0,9 м. (максимально до 1,5м)
По краю платформи рейкового транспорту	Попереджувальна ТС завширшки – 0,3 -0,6м
Перед сходами	Попереджувальна ТС завширшки не менше – 0,3м
Місце отримання інформації чи послуг	Інформаційна ТС, прямокутної форми із стороною не менше 0,9 м. максимальний параметр може бути до 1,5м.
Влаштування внутрішніх ТС	
Попереджувальні ТС	Перед входними дверима, сходами, об'єктами отримання інформації чи послуг тощо. Можуть бути використані (при умові їх надійного закріплення, не ковзання) килим для витирання ніг, решітка водовідведення тощо. Максимальна висота – 0,02м..
Направляючі ТС	Доцільно встановлювати в приміщеннях площею від 150 м ² (холи, вестибюлі, зони очікування) для позначення основних маршрутів (від входної групи до рецепції, довідкової-інформаційної стійки, ліфту, сходів тощо)
Використання принципу контрастності	Використання принципу контрастності типів підлогового покриття, які відрізняються один від одного за кольором та тактильною фактурою. <i>Наприклад:</i> для коридору шириною 2,4 м доцільний профіль A ₃ + B ₃ , або A ₃ + B ₃ + A ₃ , де A ₃ – контрастний за фактурою та кольором по відношенню до B ₃ тип покриття з шириною 0,3 м, а B ₃ – рівне і гладке покриття шириною 1,8 м
Використання стандартних ТС	Килимові доріжки за умови їх надійного закріплення не ковзання, стіни, плінтуси
Спеціальні направляючі тактильні смуги недоцільно встановлювати	У банківських відділеннях, відділеннях поштового зв'язку, аптеках, оптиках, в закладах дошкільної, загальної середньої освіти, закладах харчування тощо. В середині об'єктів громадського призначення, які мають інтуїтивні або компактні простори або якщо в наявності забезпечена можливість ідентифікації користувача працівникам закладу. (послуга фізичного супроводу клієнта).

Ж.2 - ВЛАШТУВАННЯ Універсальних інформаційних покажчиків.

Зовнішні інформаційні покажчики	
<p>Зовнішні інформаційні таблички</p>	<p>Повинні містити інформацію щодо назви закладу, опису діяльності установи, адреси розташування, контактних телефонів, годин роботи іншу довідкову інформацію тощо відповідно діючим нормативним вимогам щодо змісту.</p> <p>Встановлюються при вході на прилеглу територію, при вході у всі будівлі, приміщення.</p> <p>Обов'язкове дублювання всієї інформації в тактильному вигляді та шрифтом Брайля.</p>
<p>Вказівники напрямку руху</p>	<p>Покажчики, які вказують напрям руху до об'єктів, розташованих на шляхах руху (центральный вхід, укриття, інші об'єкти, доступний вхід, вихід, місця для паркування транспортних засобів тощо), повинні бути розташовані в зоні видимості один до одного та на відстані не більше ніж 50 м один від одного.</p> <p>Зміст покажчиків має бути чітким та лаконічним.</p> <p>Дублювання в тактильному вигляді та</p>

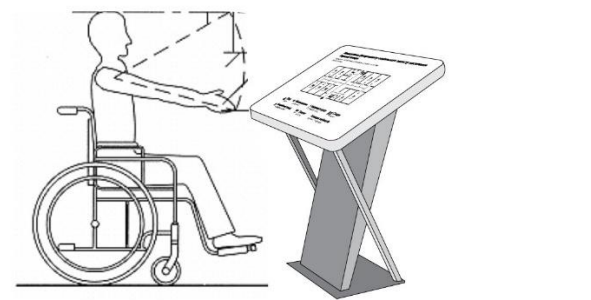


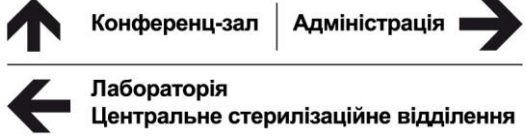
	<p>шрифтом Брайля не потрібно.</p>	
<p>Ландшафтні або звичайні мнемосхеми</p>	<p>Встановлюються біля входу на територію, якщо на ній розташовано три і більше об'єктів, будівель чи споруд. Основна вимога: візуальна інформація на МС повинна бути чіткою, лаконічною та зрозумілою. Рекомендовано виконувати різні блоки МС різними кольорами. Обов'язковою є дублювання всієї інформації в тактильному вигляді та шрифтом Брайля. Обов'язковим є дублювання у вигляді наявної на території системи направляючих спеціальних ТС. Зазвичай МС прилеглої території розміщується на окремій стійці під кутом від 20° до 30,(максимум 45°).</p>	<p>Територія міської клінічної лікарні </p>  
<p>Фасадні інформатори</p>	<p>Додатковою перевагою для вільної навігації та отримання інформації буде наявність великих фасадних інформаторів, які вказують назву об'єкту, будівлі чи приміщення . Дублювання у тактильному вигляді та шрифтом Брайля не потрібне</p>	
<p>Внутрішні інформаційні покажчики</p>		
<p>Загальний інформатор про об'єкти та послуги у приміщенні</p>	<p>Розміщується на першому поверсі будівлі. Надає інформацію про наявні приміщення об'єкти та послуги</p>	



розташованих в будівлі. Розміщується на інших поверхах будівлі. Надає інформацію про назви об'єктів та послуг розташованих на поверсі. Обов'язкове дублювання всієї інформації в тактильному вигляді та шрифтом Брайля.



РЕАБІЛІТАЦІЙНИЙ ЦЕНТР	
1 Адміністрація	3 Заступник директора
2 Директор	4 Конференц-зала
ВІДДІЛИ	
5 Підтримки та супроводу родин	13 Орієнтування та мобільності
6 Танцювально-рухової терапії	14 Орієнтування та мобільності
7 Рекреації та профорієнтації	15 Психологічної реабілітації
8 Життєвих компетенцій	16 Психологічної реабілітації
9 Інформаційних технологій	17 Сенсорна кімната
10 Інформаційних технологій	18 Розвитку зорового сприймання
11 Освітніх технологій	19 Відновлювальної терапії
12 Тифлолабораторія	20 Ерго кімната

Мнемосхеми(МС) Рекомендовано виконувати різні блоки МС різними кольорами, групувати (об'єднувати) в один колір об'єкти та приміщення за типовим призначенням, загальними ознаками (адміністративні, санітарно-гігієнічні приміщення, кабінети прийомів лікарів, діагностичні відділення, денний стаціонар лабораторія, тощо). Обов'язковим є наявність на МС інформації щодо шляхів евакуації та наявної системи направляючих спеціальних ТС. МС розміщується на окремій стійці під кутом від 20° до 30°, (максимум 45°). При розміщенні МС на стіні, верхній край не повинен бути



<p>Вказівники напряму руху</p>	<p>вищим ніж 1,8 м.</p> <p>Вказівники напряму руху - показчики які вказують напрям руху до об'єктів приміщень розташованих на поверсі (номери кабінетів в порядку зростання/ зменшення, ліфт, сходи, туалет тощо) та шляхів виходу (евакуації). Розміщують на стінах, повинні бути розташовані на зручній для зорового сприйняття висоті, в зоні видимості відносно один щодо одного. Зміст показчиків має бути чітким та лаконічним. За потреби дублювання візуальної інформації шрифтом Брайля графічну інформацію слід виконати в описовому вигляді. Тобто якщо на вказівнику розташовано фігурну стрілку, то опис шрифтом Брайля має бути</p>	<div data-bbox="826 197 1385 362" style="border: 1px solid black; padding: 5px;">  <p>↑ Конференц-зал Адміністрація →</p> <p>← Лабораторія Центральне стерилізаційне відділення</p> </div>
------------------------------------	---	--

	<p>у форматі «напряму руху праворуч, ліворуч, прямо» тощо. Висота до шрифту Брайля повинна становити не більше 1,5м</p>	
<p>Внутрішні інформаційні таблички</p>	<p>Інформують про назву об'єкта чи послуг, призначення кабінету, приміщення (номер кабінету, ПІБ фахівця тощо). Розміщують на висоті від 1,2 – 1,6 м на відстані 0,3 м біля дверей. Дублювання у тактильному вигляді та шрифтом Брайля обов'язкове. За наявності графічної інформації у вигляді рисунків знаків відповідну інформацію шрифтом Брайля слід виконати в описовому вигляді.</p>	
<p>Настінні інформатори</p>	<p>Додатковою перевагою для вільної навігації та отримання інформації буде наявність великих настінних інформаторів, які вказують назву об'єкта, відділення чи приміщення, якщо воно займає цілий або частину поверху. Зазвичай їх розміщують на стіні над входом на поверх або в</p>	

	<p>приміщення. Дублювання у тактильному вигляді та шрифтом Брайля не потрібне</p>	
<p>Номери поверхів</p>	<p>Розміщують навпроти виходів із ліфтів та на сходових клітинах Дублювання у тактильному вигляді та шрифтом Брайля не потрібне.</p>	
<p>Тактильні позначки</p>	<p>Тактильні позначки. Розміщують зверху на поручнях сходів (вказують на номер поверху), поручнях в коридорі (вказують номер (призначення) кабінету), шафах роздягалень біля кнопок ліфту в середині (вказують призначення), біля кнопки виклику ліфту на кожному поверсі (вказують номер поверху), комірок зберігання речей, брелків ключів тощо. Порядок розміщення символів зліва направо. Допускається дублювання відповідної інформації в плоско друкованому вигляді.</p>	

Ж 3 Контрастне маркування.

На території, зовні та всередині будівель, має бути виділення контрастним кольором об'єктів, окремих елементів об'єктів, до яких необхідно привернути увагу, які можуть створювати небезпеку та ризики травмування, які сприяють навігації та орієнтуванню у відповідному просторі.

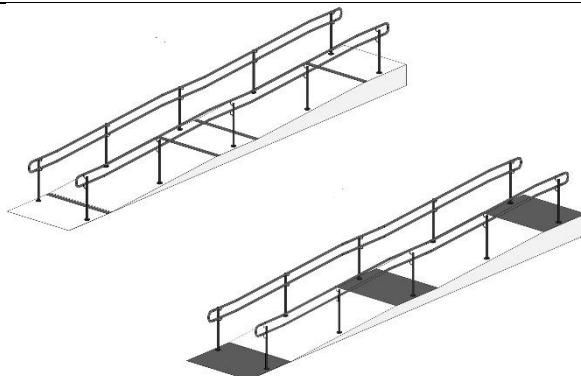
Рекомендації щодо забезпечення візуального контрасту:

- Суміжні кольори повинні бути помітно різними. Рекомендовані комбінації кольорів:
 - Чорний/білий
 - Жовтий/чорний
 - Шоколадно-коричневий/білий
 - Темно-синій/білий
 - Темно-червоний/білий
 - Темно-фіолетовий/білий
 - Темно-зелений/білий
 - Помаранчевий/чорний
- Уникайте наступних комбінацій кольорів, які мають низький контраст:
 - Жовтий/сірий
 - Жовтий/білий
 - Чорний/фіолетовий
 - Червоний/чорний
 - Сірий/білий
 - Світло-блакитний/білий
- Уникайте наступних комбінацій кольорів, які мають низький контраст і особливо важкі для людей з порушеннями сприйняття кольору:
 - Червоний/зелений
 - Синій/зелений

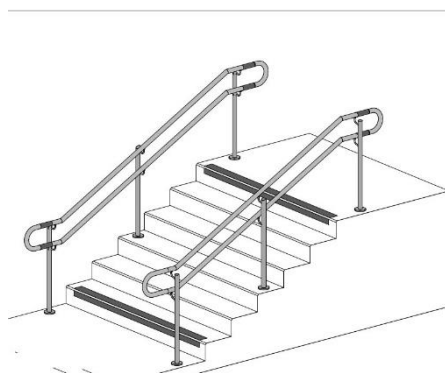
Перевірити чи є співвідношення кольорів контрастним можна таким чином: зробити фото обраної пари кольорів у співвідношенні в чорнобілому форматі. Якщо на фото можна побачити співвідношення обраних кольорів світлий-темний, відповідне співвідношення буде вважатися умовно контрастним.

КОНТРАСТНЕ МАРКУВАННЯ. ПРИКЛАДИ РІШЕНЬ

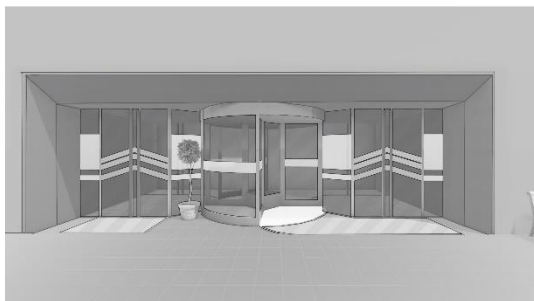
Маркування пандуса



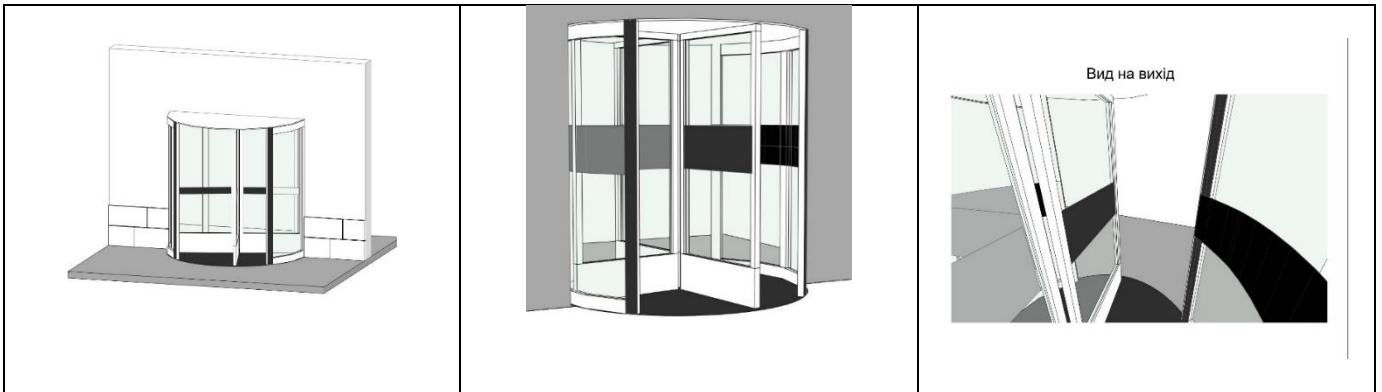
Контрастне маркування стандартних сходів



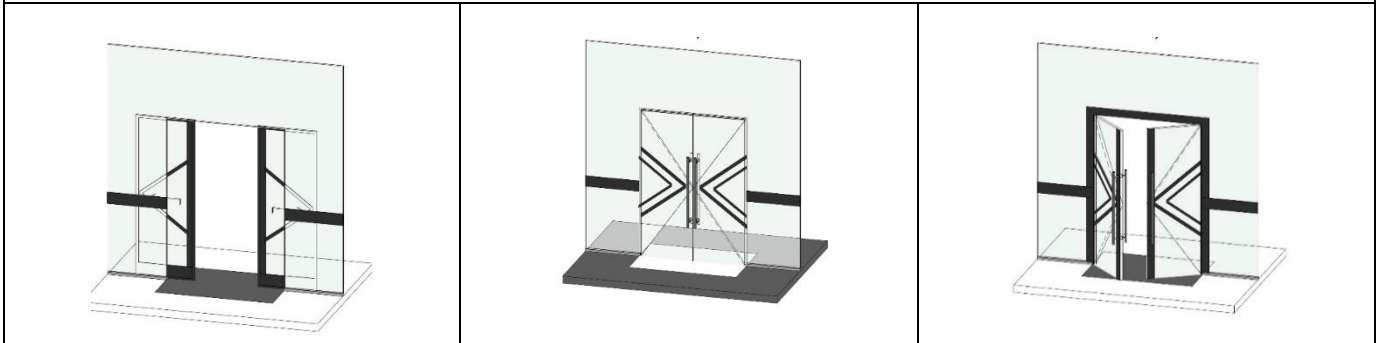
Вхідна група. Склопрозорий фасад



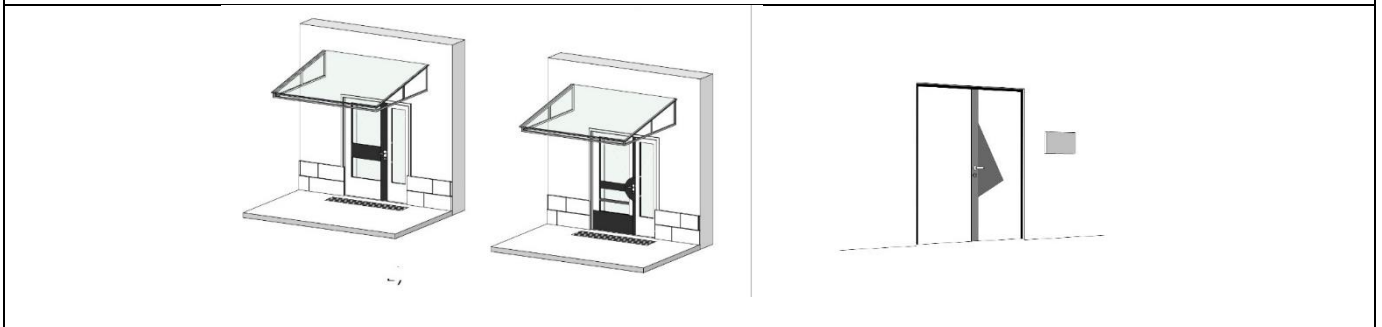
Вхідна група обертові двері



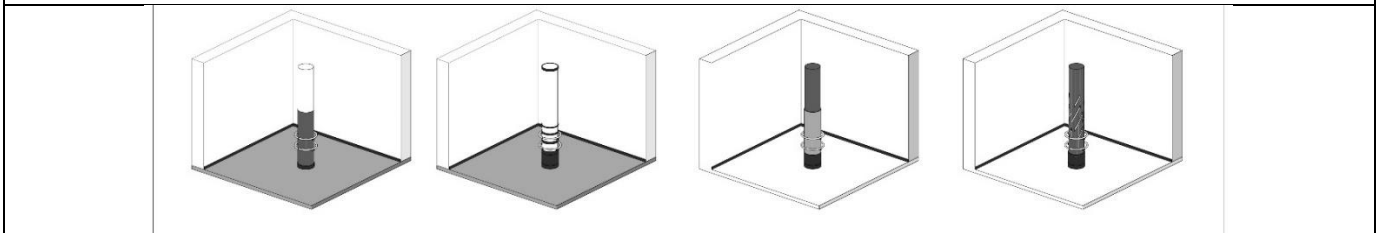
Вхідна група прозорий фасад/двері



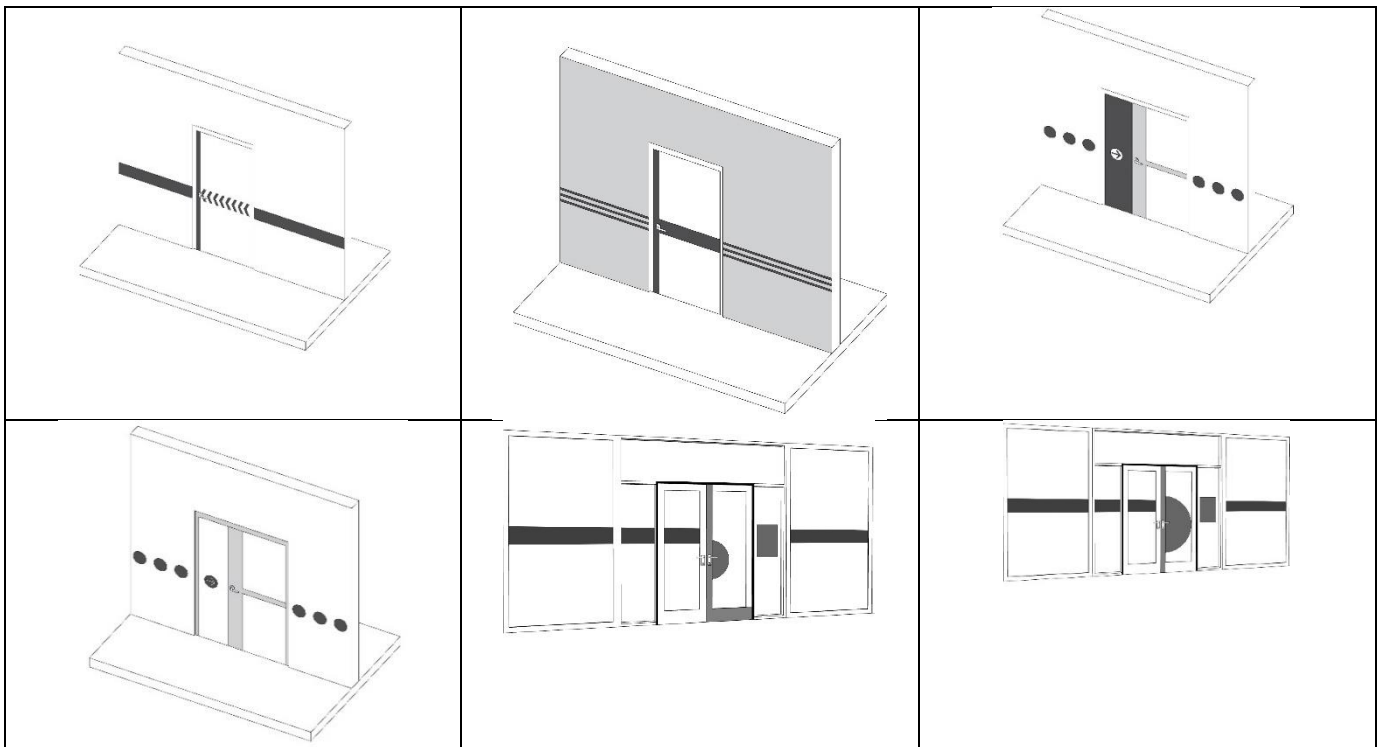
Вхідна група дверей за кольором співпадають з фасадом



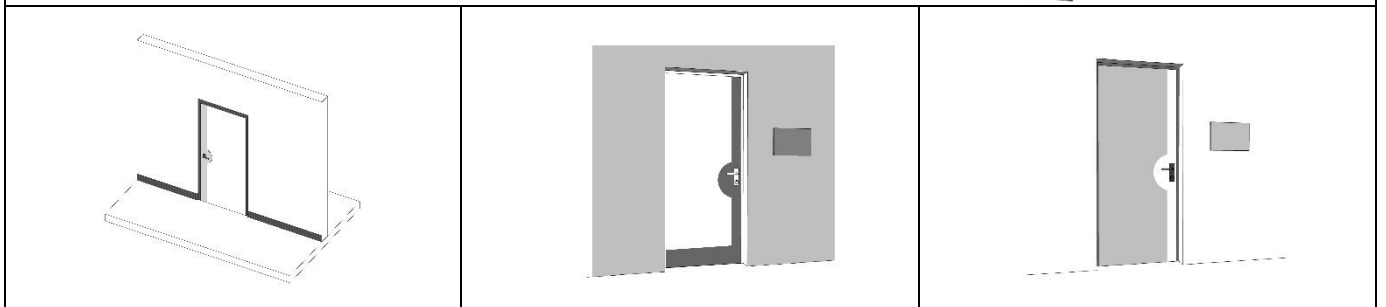
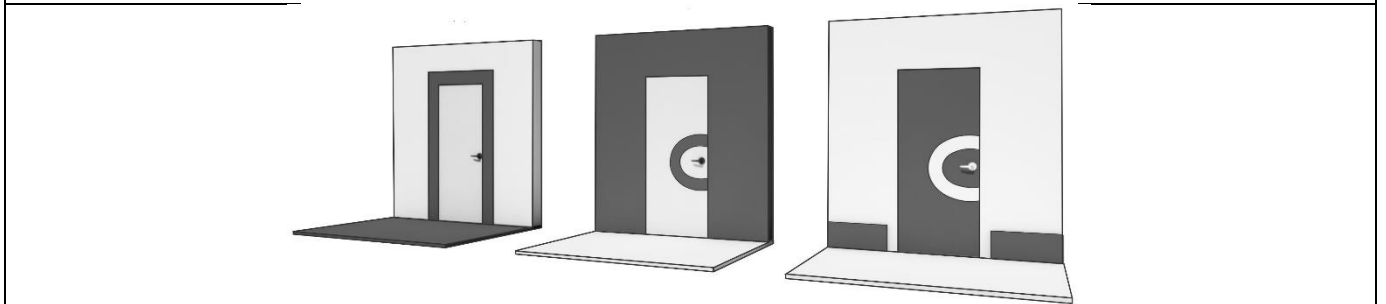
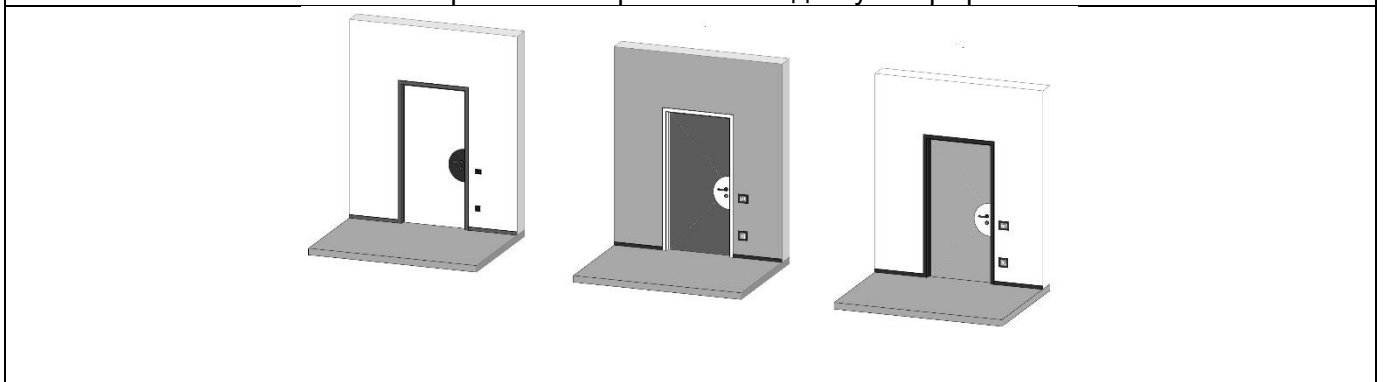
Колони в інтер'єрі



Склопрозорі конструкції всередині приміщень. Фасади/двері



Контрастне відокремлення дверних отворів в середині приміщень якщо вони співпадають за кольором із кольорами стіни підлогу інтер'єра.



Контрастне відокремлення елементів санвузла Туалет душова. Поручні, елементи сантехніки, фурнітури, кришки сидіння замки тощо.

