

**РЕКОМЕНДАЦІЇ**  
**щодо створення безбар'єрних маршрутів**

## ЗМІСТ

### **Розділ I. Загальні положення**

### **Розділ II. Особливості безбар'єрних маршрутів**

1. Термінологія
2. Ознаки безбар'єрного маршруту
3. Складові частини безбар'єрного маршруту
4. Типізація безбар'єрних маршрутів
5. Першочергове облаштування маршрутів
6. Фінансування облаштування безбар'єрних маршрутів

### **Розділ III. Рекомендації щодо створення безбар'єрного маршруту**

1. Аналіз потреби (актуальність)
2. Створення безбар'єрного маршруту
  - 2.1. Описова частина маршруту
  - 2.2. Нанести об'єкти на картографічну основу
3. Деталізація Схеми безбар'єрного маршруту
  - 3.1. Дорожньо-вулична мережа
  - 3.2. Транспортна мережа
  - 3.3. Об'єкти, до яких веде маршрут
4. Заплановані заходи з реалізації

## Розділ I. Загальні положення

Методичні рекомендації розроблені для створення безбар'єрних маршрутів у населених пунктах із забезпеченням доступності, комфорту та безпеки пересування маломобільних груп населення, зокрема людей з інвалідністю, літніх людей, батьків з дитячими візками та інших категорій громадян. Вони спрямовані на створення єдиних стандартів організації міських просторів, доступних для всіх без групи населення.

Рекомендації застосовуються до всіх видів транспортно-пішохідних маршрутів у межах населених пунктів, зокрема пішохідних тротуарів і переходів, громадського транспорту та зупинок, пішохідних зон і рекреаційних просторів, громадських будівель і установ.

Основним завданням забезпечення можливості самостійного пересування по населеному пункту та доступу до інфраструктури для маломобільних груп населення, створення сприятливих умов для соціальної інтеграції та рівних можливостей у користуванні міськими просторами.

Нормативно-правова база: Закон України «Про основи соціальної захисту осіб з інвалідністю в Україні»; ДБН В.2.2-40:2018 «Інклюзивність будівель і споруд»; Міжнародні нормативи та стандарти, включаючи Конвенцію ООН про права осіб з інвалідністю.

Основними принципами, які повинні вийти при створенні безбар'єрних маршрутів, є:

- доступність — забезпечення вільного доступу до маршрутів та об'єктів інфраструктури;
- безпека — створення умов для безпечного пересування, особливо на перетинах з транспортними потоками;
- зручність — максимальне полегшення пересування для всіх категорій маломобільних груп;
- інформативність — наявність зрозумілих вказівників, навігації та інших засобів орієнтації;
- сталість — використання довговічних та екологічно безпечних матеріалів.

Впровадження безбар'єрних маршрутів сферою відповідальності місцевих органів влади, які мають забезпечити:

- збереження чинних стандартів доступності під час планування, будівництва та модернізації інфраструктури;
- регулярний моніторинг стану маршрутів та підтримка їх у належному стані;
- залучення громадськості до процесу планування для врахування всіх потреб маломобільних груп населення.

Впровадження цих методичних рекомендацій дозволяє значно підвищити якість міського середовища, забезпечити всім громадянам рівний доступ до інфраструктури, сприяти соціальній інтеграції маломобільних груп населення та створити комфортні умови для всіх мешканців і гостей населених пунктів.

## Розділ II. Особливості безбар'єрних маршрутів

### 1. Термінологія

**Безбар'єрний маршрут** – організований транспортно-пішохідний шлях з інклюзивним громадським транспортом, забезпечений засобами доступності, зручності, інформативності та безпеки для маломобільних груп населення.

### 2. Ознаки безбар'єрного маршруту

- 1) Має точку початку та кінця.
- 2) Сполучає житлові будинки та заклади охорони здоров'я, центри надання адміністративних послуг і соціальних виплат, центри зайнятості, а також інші громадські будівлі.
- 3) Складається з елементів дорожньо-транспортної мережі, зупинок громадського транспорту та будівель і споруд транспортної інфраструктури.
- 4) Відсутні бар'єри для переміщення маломобільних груп населення.
- 5) Наявний доступний громадський транспорт.
- 6) Наявна інформаційна, візуальна та тактильна навігація.

### Вздовж маршруту має бути забезпечено безбар'єрність:



#### **дорожньо-вуличної мережі:**

тротуари, дороги та пішохідні зони (світлофори, тактильні плити, дитячі майданчики, парки, дороги, перехрестя);



#### **транспорту**

(громадський транспорт та зупинки);



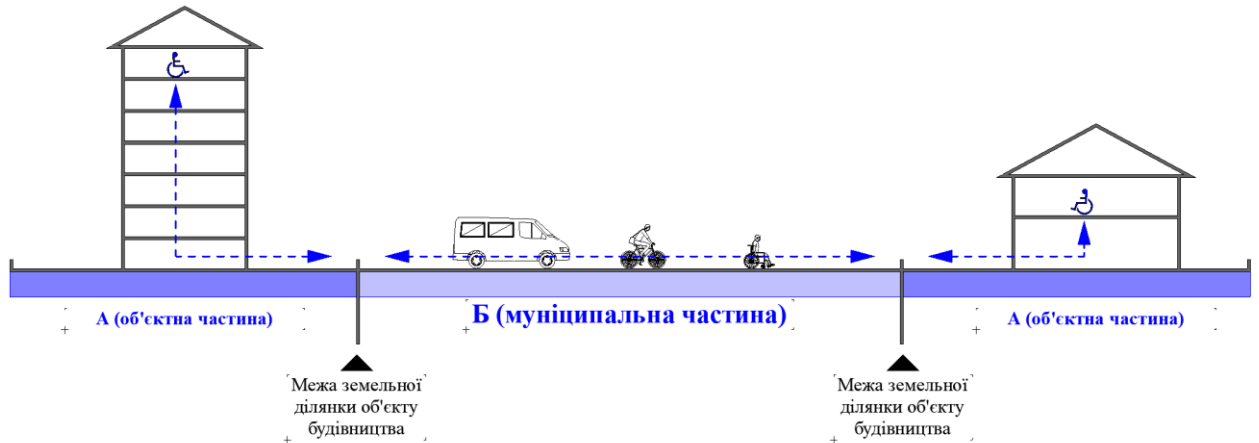
#### **громадських будівель та установ**

(ЦНАПи, освітні, медичні та культурні заклади, банківські установи) та багатоквартирні будинки (входи, ліфти, пандуси).

### 3. Складові частини безбар'єрного маршруту

**А (об'єктна частина)** - від місця проживання (будинок, квартира, кімната) до межі (червоної лінії) вуличної мережі населеного пункту;

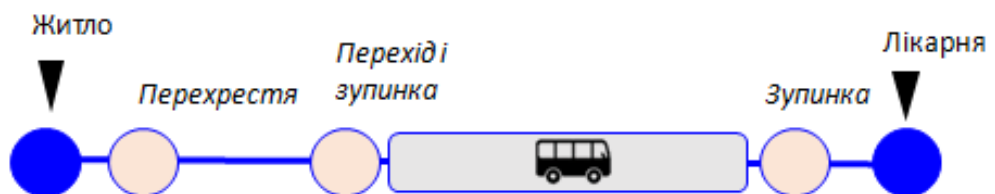
**Б (муніципальна частина)** - в межах вулично-дорожньої мережі населеного пункту.



### Муніципальна частина:

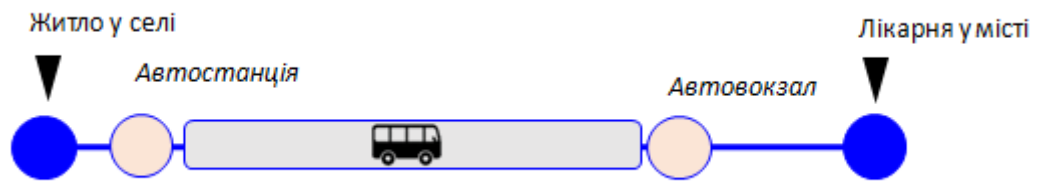
Для забезпечення руху **в межах населеного пункту** включає доступність:

- пішохідних та автомобільних доріг, тротуарів;
- перехресть, транспортних розв'язок;
- наземних, підземних надземних переходів;
- зупинок громадського транспорту;
- рухомого складу громадського транспорту;
- велодоріжок.



Для забезпечення **сполучення з іншими населеними пунктами** в межах територіальної громади включає доступність :

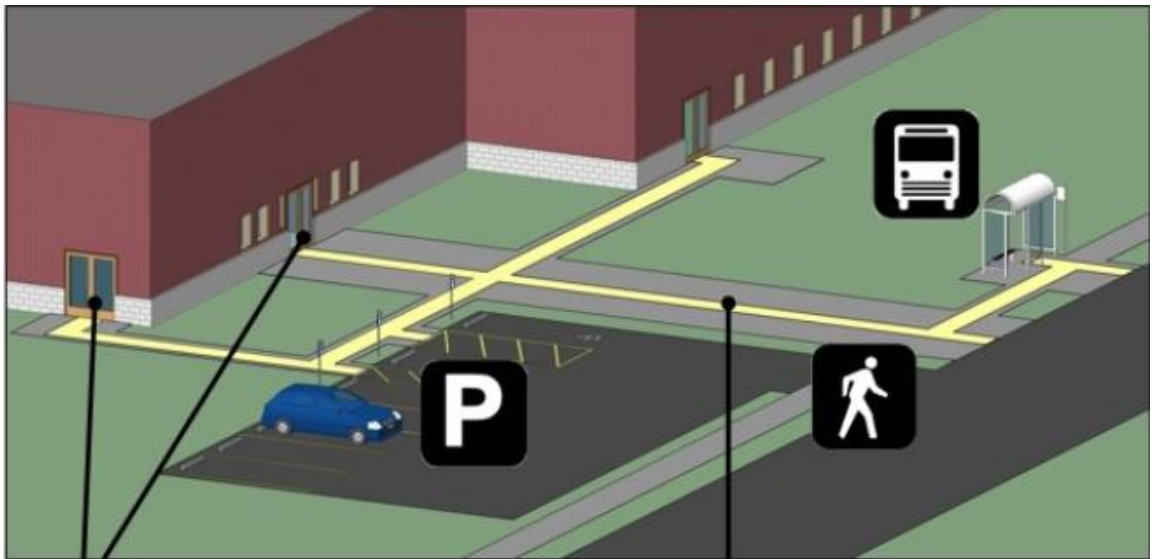
- автовокзалів та автостанцій;
- рухомого складу транспорту;
- точок надання послуг придорожнього сервісу.



### Прилегла до об'єкта територія:

Принаймні один безбар'єрний маршрут повинен бути забезпечений до доступних входів на об'єкт із точок прибуття на ділянку, де передбачені:

- паркінг та зони посадки пасажирів (для осіб, що приїхали на автомобілі);
- громадські вулиці та тротуари (для пішоходів);
- кожна зупинка громадського транспорту (для осіб, що приїхали на громадському транспорті).



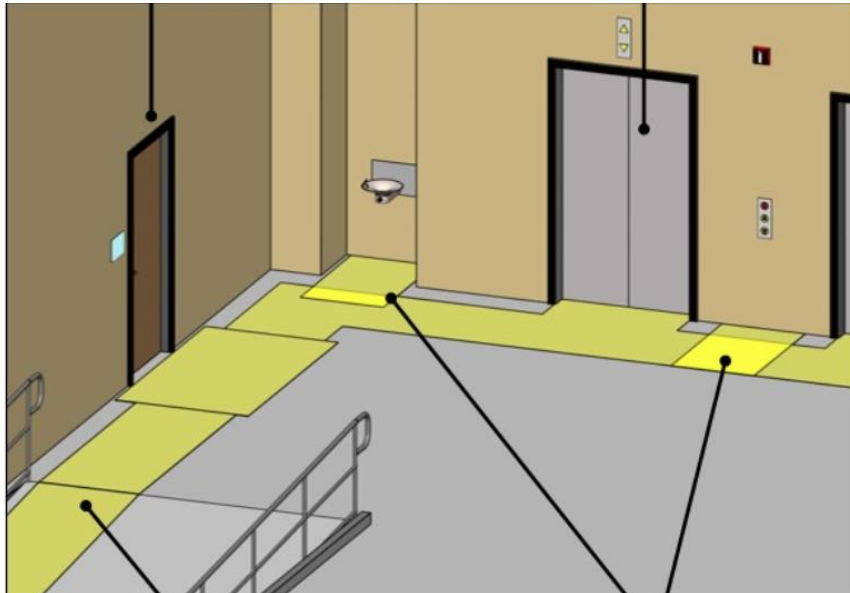
### Об'єктна частина.

Примітка: Пристосування за рахунок власників (балансоутримувачів) об'єктів.

Включає доступність для маломобільних груп населення:

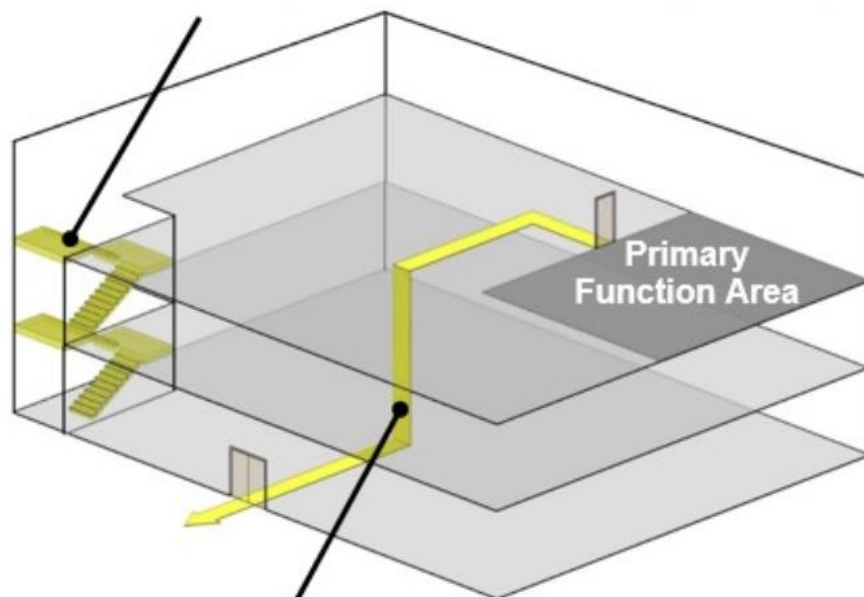
- шляхів руху від місць прибуття до входів у будівлю (пішохідні доріжки, сходи пандуси, хвіртки);
- елементів вхідної групи до будівлі (ганок, сходи, пандуси, вхідні двері, тамбури);

- шляхів руху всередині будівлі: горизонтальних та вертикальних (вестибюль, коридори, сходи, ліфти, внутрішні двері, вертикальні підйомники);
- шлях всередині приміщень, де надаються послуги (кабінети, приймальні, зали) та житлових приміщень;
- евакуаційних шляхів руху;
- укриття (за наявності у будівлі).



Доступність маршрутів до житлових приміщень включає:

- облаштування входів до багатоквартирних будинків, вхідних та внутрішніх дверей;
- наявність доступного ліфту для руху між поверхами
- планування житла із забезпеченням достатнього вільного простору для маневрування кріслом колісним.

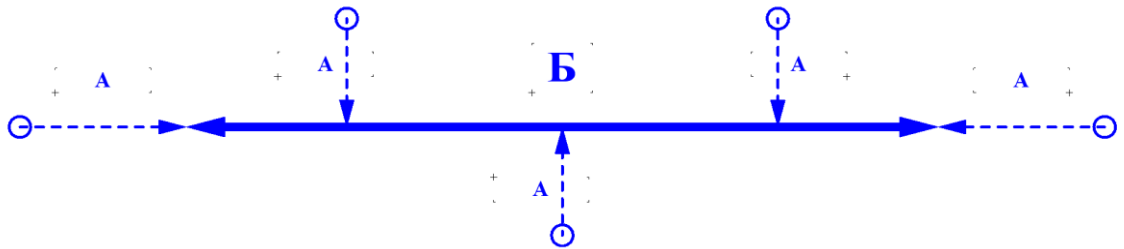




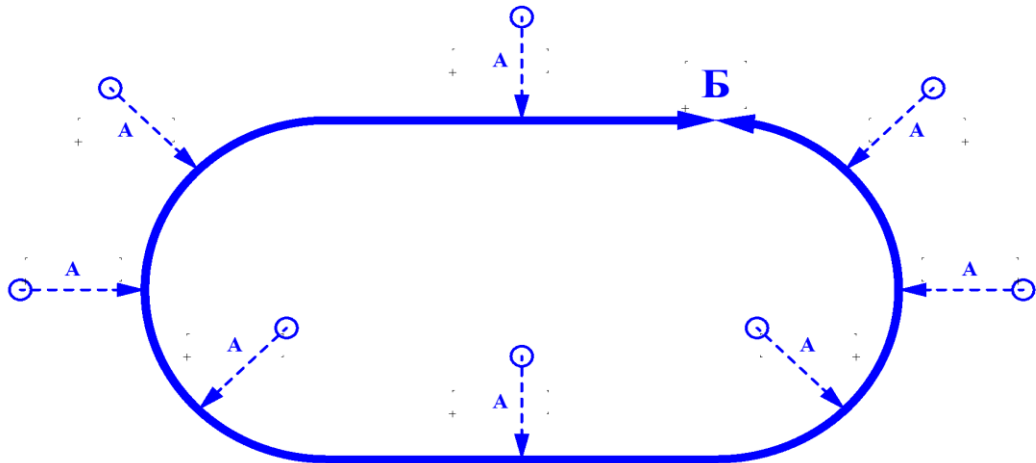
### 3. Типізація безбар'єрних маршрутів

За схемою просторової організації маршрути можуть бути лінійними та кільцевими:

#### Лінійний безбар'єрний маршрут



#### Кільцевий безбар'єрний маршрут



### 4. Першочергове облаштування маршрутів

Відповідно до Пріоритетів створення безбар'єрного простору (фізичної безбар'єрності) у населених пунктах:

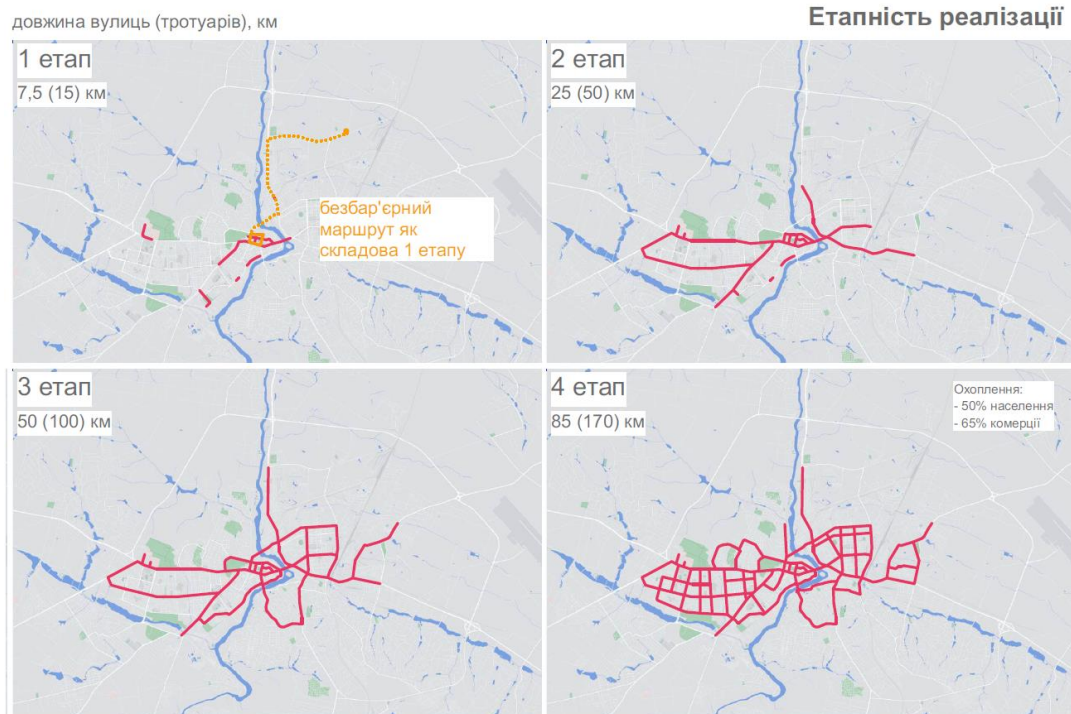
Від безбар'єрного житла:

- Житлові масиви, квартали
- Спальні райони міст

До пріоритетних безбар'єрних об'єктів:

- Заклади охорони здоров'я
- ЦНАП
- Заклади соціального захисту населення
- Споруди цивільного захисту

### Приклад м. Вінниці:



## 5. Фінансування облаштування безбар'єрних маршрутів

### Об'єктна частина:

Фінансування пристосування будівель та прибудинкової території за рахунок власників (балансоутримувачів) об'єктів: приватна власність (приватні або юридичні особи), комунальна власність (органи місцевого самоврядування), державна власність.

### Муніципальна частина:

Фінансування пристосування вулиць (пішохідних шляхів, підземних надземних переходів, зупинок громадського транспорту) та рухомого складу громадського транспорту за рахунок:

- коштів місцевих бюджетів;

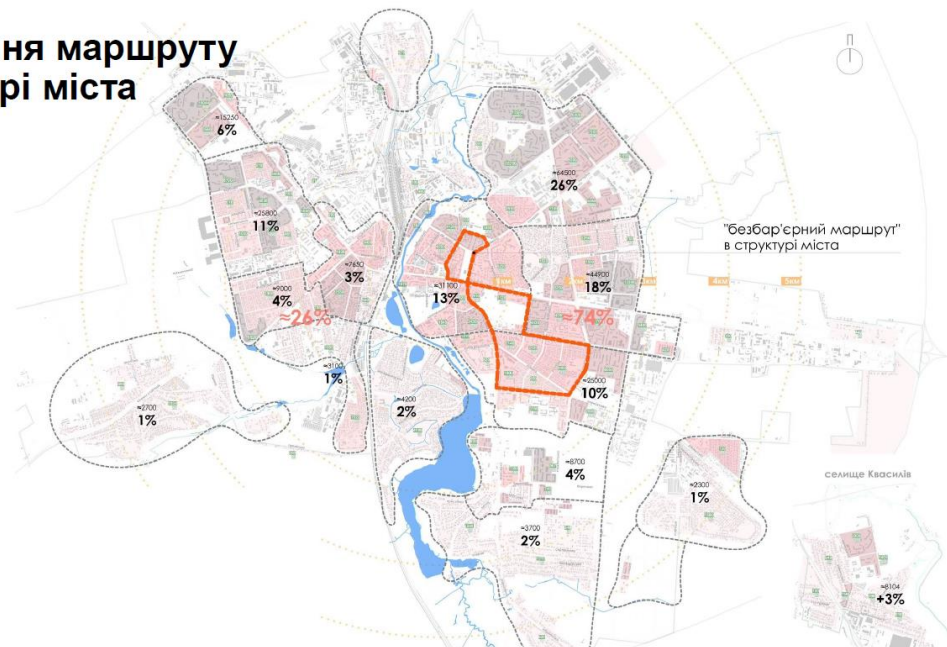
- залучення коштів міжнародних організацій, донорських установ (за наявності);
- місцевих програм з облаштування доступності (за наявності).

## 6. Дорожня карта створення безбар'єрного маршруту

1. Провести моніторинг безбар'єрності об'єктів та вулиць, що є пріоритетними для створення безбар'єрного середовища у населеному пункті.

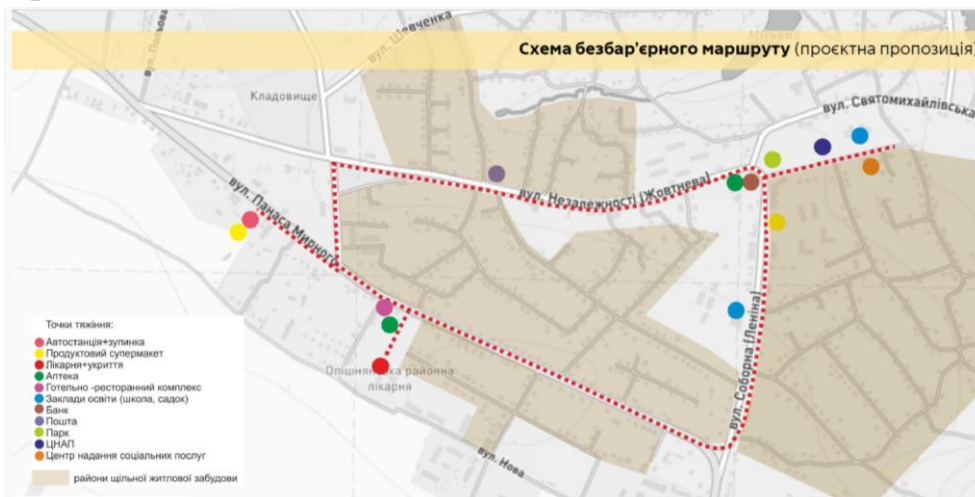
Приклад міста Рівного:

### Розміщення маршруту в структурі міста



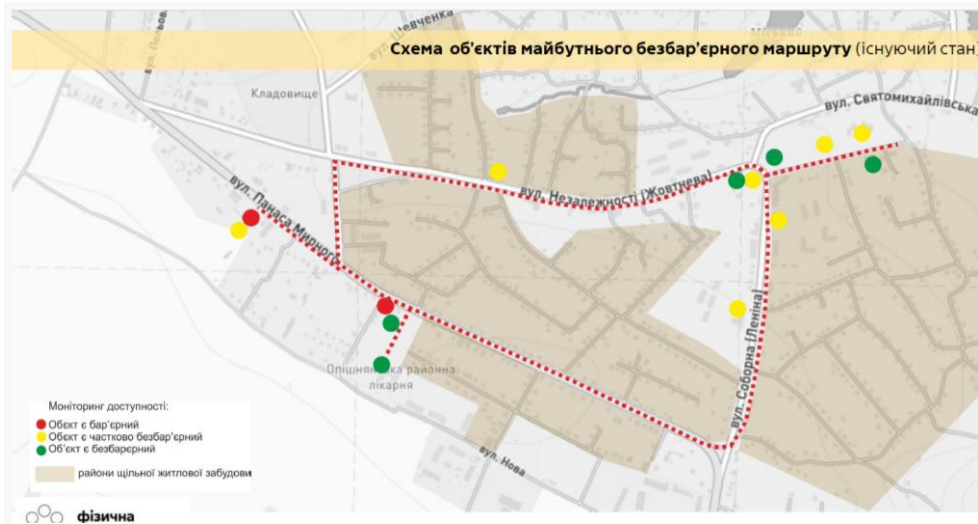
2. Нанести об'єкти на картографічну основу.

Приклад селища Опішняя:



3. Зазначити оцінку даних закладів, установ та об'єктів: безбар'єрні, частково безбар'єрні чи бар'єрні.

Приклад селища Опішня:



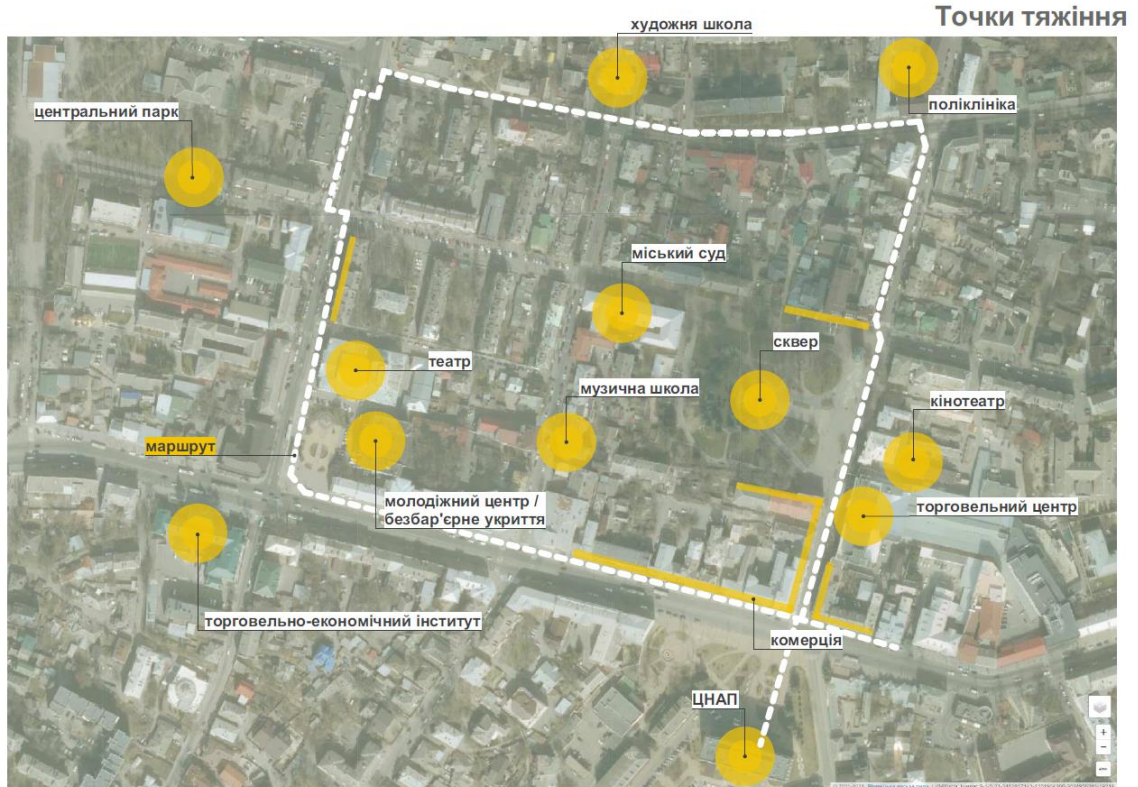
4. Визначити точки початку і кінця маршруту, протяжність у км відповідно до потреб маломобільних груп населення.



5. Визначити заклади, установи та інші об'єкти, до яких веде маршрут.



## Приклад міста Вінниця:



6. Визначити зупинки громадського транспорту, які знаходяться вздовж маршруту, та наявність інклюзивного громадського транспорту, що проходить маршрутом.

## Приклад м. Рівне:

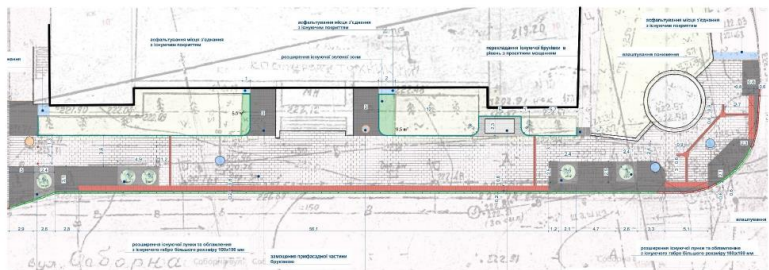
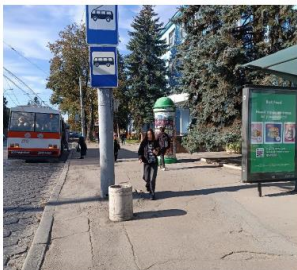
### Деталізація Схеми безбар'єрного маршруту.

Можливість ремонту зупинки громадського транспорту

У Рівному громадський транспорт в поєднанні з пішим пересуванням забезпечують понад 50% пересування містом;

У Рівному наразі лише до 30% громадського транспорту має повністю, або частково низьку підлогу (20/70 тролейбусів, 30 великих автобусів та 20 середніх автобусів).

Очевидною є потреба оновлення тролейбусного та автобусного парків низькопідлоговими візцями.



Приклад м. Тернопіль:

## ТРАНСПОРТ

Маршрутом здійснює рух безбар'єрний громадський транспорт, а саме: тролейбусний маршрут № 2, автобуси маршруту № 11 та № 27



7. Визначити елементи вулично-дорожньої мережі, що потребують облаштування доступності.

8. Провести заходи з облаштування об'єктів для забезпечення безбар'єрності маршруту.

### **Розділ III. Рекомендації щодо створення безбар'єрного маршруту**

#### **1. Аналіз потреби (актуальність).**

Безбар'єрний маршрут формується за результатами визначених шляхом моніторингу потреб маломобільних груп населення.

Для цього доречно провести аналіз середовища населеного пункту в контексті розташування основних об'єктів соціальної інфраструктури, які мають стати пріоритетними в частині загальної доступності послуг та дорожньо-транспортної мережі, яка їх сполучає.

Одним із факторів для визначення маршруту може слугувати показник кількості мешканців, що проходить маршрутом, з них - орієнтовна кількість осіб з інвалідністю. Важливо визначити перелік послуг (до яких веде маршрут) та кількість осіб, що ними користуються. Наприклад, це медичні та реабілітаційні послуги, адміністративні, соціальні послуги, послуги із забезпечення працевлаштування, або соціальної підтримки ВПО, тощо.

Дана інформація подається у текстовому форматі у вигляді стислих тез.

#### **2. Створення безбар'єрного маршруту:**

##### **1) Описова частина маршруту**

а) Визначити умовні точки початку і кінця маршруту, його основних елементів (ділянок) та їх протяжність (у км).

Маршрут може мати лінійну або кільцеву структуру з врахуванням подальшої перспективи його розширення за рахунок послідуєчого приєднання до нього інших територій.

б) Визначити заклади, установи та інші об'єкти, які потребують першочергового включення до маршруту. (Важливо розуміти рівень фактичної доступності об'єктів, до яких веде маршрут (станом на поточний час) з метою визначення вичерпних заходів щодо забезпечення їх безбар'єрності на етапі реалізації маршруту. Відповідні дані зазначити на схемі маршруту (існуючий стан), складові якої описані нижче).

с) Зазначити через, які райони житлової забудови проходить маршрут та кількість населення, яка в них проживає.

д) Зазначити зупинки громадського транспорту, які знаходяться на маршруті та наявність інклюзивного громадського транспорту, що проходить



маршрутом. Забезпечення маршруту безбар'єрним громадським транспортом є обов'язковим.

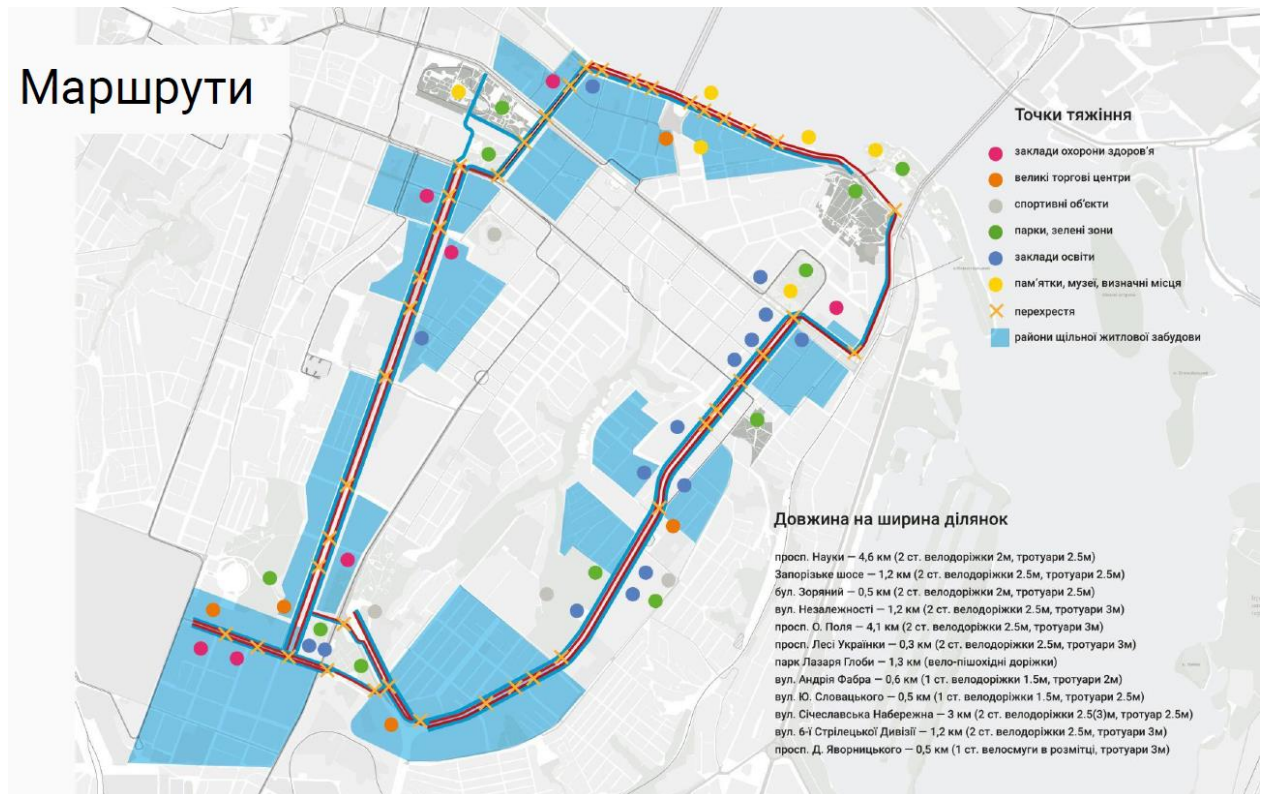
е) Визначити елементи вулично-дорожньої мережі, що потребують облаштування доступності.

ф) Зазначити результати оцінки об'єктів-складових маршруту: безбар'єрні, частково безбар'єрні чи бар'єрні.

## 2) Нанесення об'єктів на картографічну основу, створення схеми безбар'єрного маршруту: «Проектної пропозиції»

Виконується на основі Схеми вулично-дорожньої мережі, міського (сільського) та зовнішнього транспорту Генерального плану населеного пункту (або інших наявних схем населеного пункту, що містять достатню інформативність для їх використання у якості підоснови). Об'єм та масштаб схеми обирається виконавцем довільно з огляду на подальшу «читабельність» зазначених на ній матеріалів та даних. При цьому, підоснова (схема вулично-дорожньої мережі) виконується без кольору, без контрастних плям у якості нейтрального фону з метою чіткого сприйняття у подальшому зазначених на ній матеріалів та інформації щодо безбар'єрності.

Умовний приклад:





Результати оцінки об'єктів щодо безбар'єрності можуть бути зазначені на окремій Схемі об'єктів проєктного безбар'єрного маршруту. ІСНУЮЧИЙ СТАН) з зазначенням умовним кольором, де: червоний - бар'єрні, жовтий - частково безбар'єрні, зелений - безбар'єрні.

Або можуть бути подані у табличній формі (за списком, переліком).

Необхідність окремої Схеми об'єктів безбар'єрного маршруту (існуючий стан) визначається розробником з огляду на інформативну насиченість такої схеми (дані можуть бути об'єднані зі Схемою безбар'єрного маршруту. ПРОЄКТНА ПРОПОЗИЦІЯ).

### 3. Деталізація Схеми безбар'єрного маршруту.

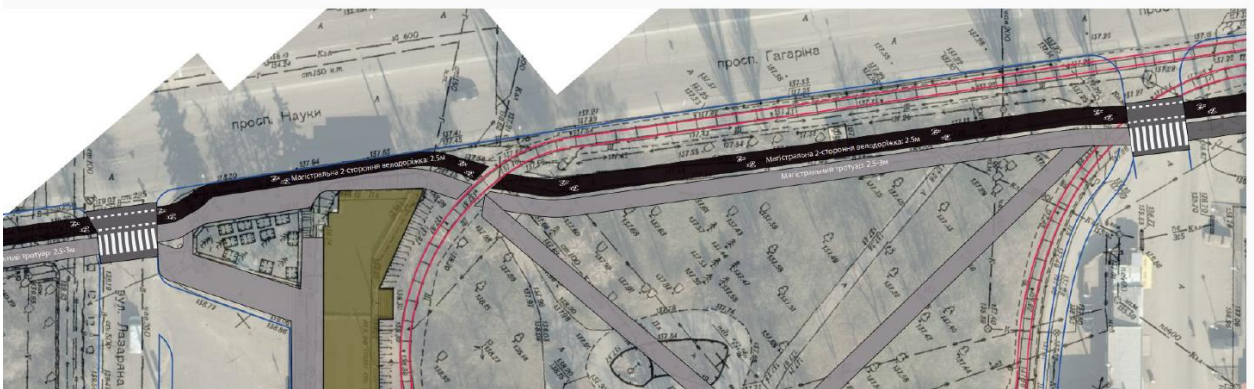
#### 1) Дорожньо-вулична мережа

А) Конкретизація технічних та проєктних рішень (попередня) щодо певних фрагментів маршруту в частині його облаштування (фрагментів вулиць, перехресть і т. д.). Здійснюється на відповідних додаткових фрагментах топо-геодезичної (за відсутності – картографічної, що відповідає реальній ситуації) зйомки (М 1:2000, М 1:1000 або М 1:500).

Умовні приклади:

#### Схема планувального рішення

просп. Науки (між Марії Кюрі та Лазаряна)

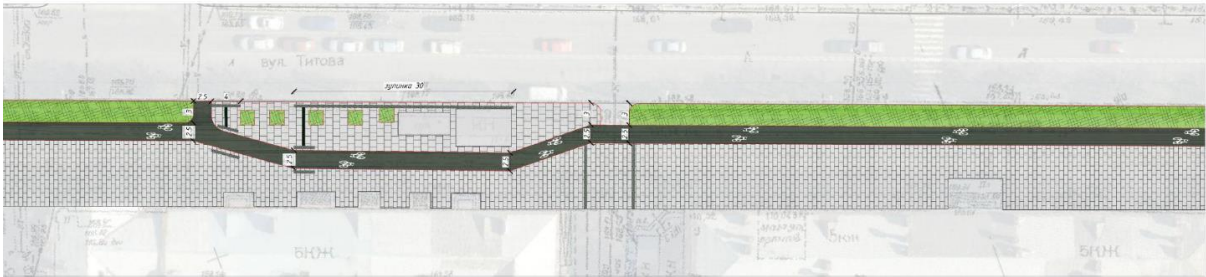


Б) У якості додаткових матеріалів (необхідність визначається розробником) можуть бути додані фотоматеріали, комп'ютерне моделювання та візуалізація, профілі вулиць, об'ємно-планувальні рішення, вузли та деталі – за необхідності.

Умовні приклади:

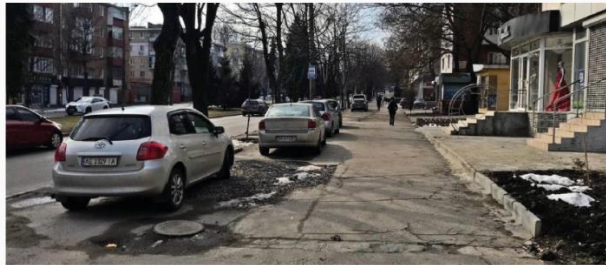
## Схема планувального рішення

вул. Незалежності (між Поля та Богдана Хмельницького)



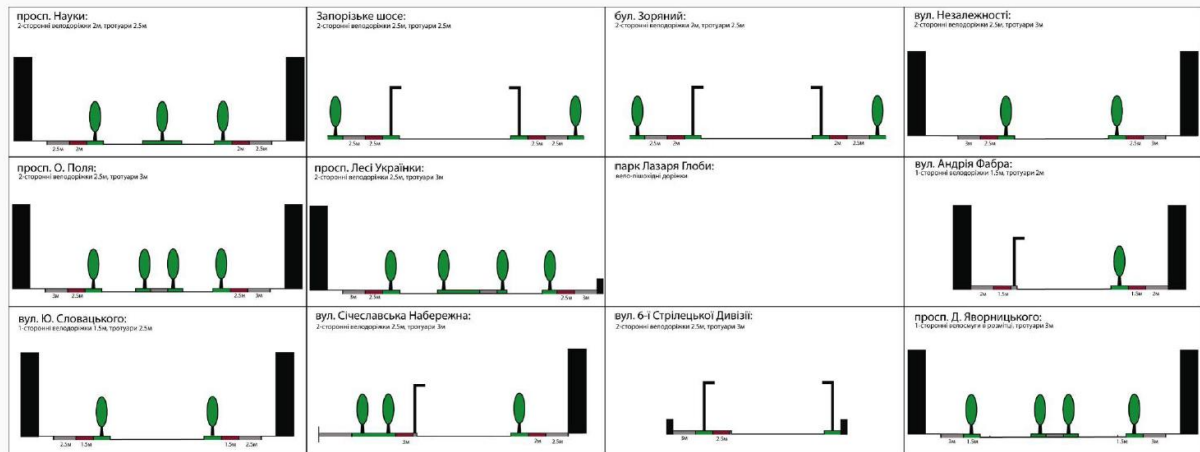
## Візуалізація

просп. Науки (між Ніла Армстронга та Запорізьким шосе)



## Профілі вулиць

Загальна схема



## 2) Транспортна мережа.

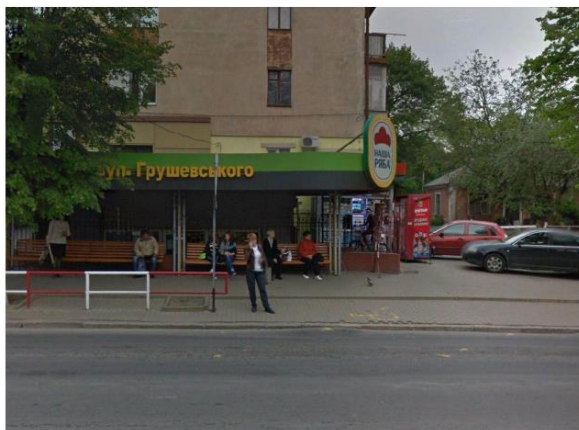
Зупинки громадського транспорту (а також доступний громадський транспорт безпосередньо) є обов'язковою складовою безбар'єрного маршруту.



Важливо визначити, які зупинки громадського транспорту потребують облаштування для маломобільних груп населення у обов'язковому порядку на першому етапі (з відповідною аргументацією прийнятих рішень).

#### Зупинка громадського транспорту

ДО



ПІСЛЯ



Рухомий склад транспорту – автобуси, трамваї, тролейбуси, що забезпечені засобами доступності. У разі якщо весь транспорт є доступним – зазначити це. В разі, якщо доступний транспорт рухається за певним графіком – важливо забезпечити інформування населення про графік руху такого транспорту. Доступний транспорт відповідно повинен зупинятися на зупинках громадського транспорту, що знаходяться вздовж маршруту, та забезпечувати сполучення між пріоритетними об'єктами.

### 3) Об'єкти, до яких веде маршрут.



Важливо обрати пріоритетні заклади соціальної інфраструктури (об'єкти комунальної власності громади), зазначити першочергові заходи з облаштування даних об'єктів - шляхи руху до будівель, доступні входи, та внутрішня доступність будівель (згідно вимог ДБН В.2.2-40).

За можливості, зазначити заходи з облаштування доступності будинків у житлових масивах та районах, через які проходить маршрут. Оскільки фактичним маршрутом для маломобільної особи є шлях від тимчасового або постійного місця проживання до місця отримання послуг/місця працевлаштування.

Примітка: Кінцевою (остаточною) метою є: доступність всіх об'єктів маршруту (у т.ч. - об'єктів приватної власності та бізнесу). Таким чином, у подальшій реалізації проекту важлива співпраця з бізнесом щодо питань забезпечення доступності на належних до їх сфери діяльності об'єктах. Наразі включення до маршруту об'єктів приватної власності не є обов'язковим.

#### **4. Заплановані заходи з реалізації.**

У концепції безбар'єрного маршруту слід зазначити:

- заходи, які будуть здійснені в процесі облаштування безбар'єрного маршруту. Формувати заходи важливо відповідно до пріоритетності облаштування об'єктів, споруд, ділянок, транспорту тощо.

- терміни реалізації;
- орієнтовну вартість реалізації безбар'єрного маршруту
- джерела фінансування.

Примітка: до моменту офіційного відкриття маршруту рекомендується провести його тестування, (з метою уникнення можливих репутаційних ризиків). До тестування рекомендується долучити громадські організації осіб з інвалідністю.